

Verarbeitung

## STEICO Einblasdämmungen



**NEU!**  
Holzfaser-Zellulose-  
Einblasdämmung  
STEICOtimmerfloc



**STEICO**zell  
Holzfaser-Einblasdämmung

**STEICO**timberfloc  
Holzfaser-Zellulose-Einblasdämmung

**STEICO**floc  
Zellulose-Einblasdämmung

## Inhalt

Baustellenvorbereitung .....	4
Einsatz von Dichtungsbahnen und Platten.....	6
Verdichtung .....	7
Einblaswerkzeuge.....	9
Bohrkronen/Lochsägen.....	11
Offen Aufblasen.....	12
Objektbescheinigung für STEICO Einblasdämmstoffe .....	14

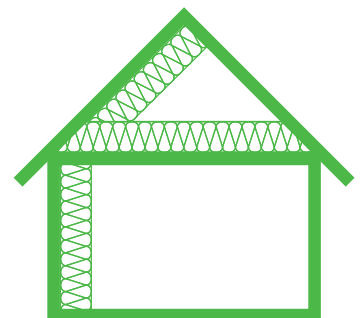


# STEICO

# Einblasdämmungen

## Vorteile

- Biobasierte Einblasdämmstoffe
- Dämmen Hohlräume aller Größen und Formen – fugenfrei und ohne Verschnitt
- besonders wirtschaftlich
- geeignet für Baustellenmontag eund Elementfertigung
- Alles aus einer Hand
  - STEICO Service
  - Produkte und Knowhow
  - Schulung und Zertifizierung
  - Zusatzservice Baustellenbetreuung
- Zur Angebotserstellung stellt STEICO Ausschreibungstexte zur Verfügung: [www.ausschreiben.de/catalog/steico](http://www.ausschreiben.de/catalog/steico)



### Einsatzbereich

Anwendung in  
Gefachen in Dach,  
Decke oder Wand  
oder als lose  
Aufblasdämmung

# Allgemeines und Baustellenvorbereitung

**STEICO Einblasdämmungen dürfen nur von STEICO geschultem und zertifiziertem Fachpersonal verarbeitet werden – erkundigen Sie sich bei Ihrem Fachhandelspartner nach kostenfreien Zertifizierungsschulungen.**

Eine gute Baustellenvorbereitung ist die Voraussetzung, dass die Aufträge reibungslos abgewickelt und die wirtschaftlichen Vorteile der STEICO Einblasdämmungen genutzt werden können.

## Terminierung und Angebotsabgabe

- Genaue Terminplanung, damit in diesem Zeitraum kein weiteres Gewerk auf der Baustelle ist (ungestörter Arbeitsablauf)
- Vollständige Planungsunterlagen sowie Detailzeichnungen für die Berechnung des Volumens und des Materialbedarfs sowie für Detaillösungen / spezielle Abschottungen usw. müssen vor Angebotsabgabe vorliegen.
- Klärung von Schnittstellen:
  - » Wer ist für den Untergrund, wer für weitere Aufbauten verantwortlich (z.B. Verputzarbeiten, Dachdeckung)?
  - » Wer ist für das Erstellen und Schließen der Einblasöffnungen zuständig?
- Es empfiehlt sich, die notwendigen Informationen bei Angebotsabgabe mit einzureichen.

## Arbeitshöhen und Platzbedarf

- Aus praktischer Sicht ist bei Arbeitshöhen über 3,5 m für ein Gerüst zu sorgen. Länderspezifische Arbeitsschutzrichtlinien sind einzuhalten.
- Platzbedarf auf der Baustelle klären; Rangier- bzw. Stellplatz für Transporter/Anhänger bzw. Material im Baustellenbereich
- Grundsätzlich sollen die zu befüllenden Gefache mit mind. 1 m Abstand zugänglich sein, um ein problemloses Befüllen zu gewährleisten.

## Sicherheit

- Die Baustelle muss besenrein sein. Die Bauteile müssen frei zugänglich sein.

- Es ist sicherzustellen, dass in die Einblasebene keine Schrauben und Nägel ragen, da diese eine Verletzung des Einblasschlauches verursachen können wie auch einen reibungslosen Einblasvorgang stören.
- Vor den Dämmarbeiten sind Einbauleuchten/Einbauspots mit einer brandschutztechnischen Umhausung nach Herstellervorgabe abzudecken. Anschlüsse an Schornsteinen sind gemäß den jeweiligen Brandschutzvorschriften auszuführen.
- Aus arbeitshygienischer Sicht wird bei der Verarbeitung von Einblasdämmung mind. das Tragen einer Feinstaubmaske (P2) empfohlen. Zusätzlich sollte entsprechende Schutzkleidung getragen werden.
- Bei Arbeitsbeginn ist die Maschine auf Verunreinigungen zu überprüfen. Maschine leerlaufen lassen und Verunreinigungen entfernen (Plastikbänder, Folien usw.). Gerade bei der Zelluloseverarbeitung können Fremdkörper in den Ballen vorhanden sein (obwohl bei der Herstellung sorgsam und gewissenhaft auf Aussortierung geachtet wurde). Zellulose ist ein Recyclingprodukt welches verunreinigt sein kann.
- Am Boden liegendes Material nicht mehr einblasen, da ansonsten Schmutz (Nägel, Steine, usw.) in die Maschine gelangen kann und hierbei die Dichtlappen beschädigt werden können.

## Stromversorgung

- Die VDE-Richtlinien sind einzuhalten.
- Bei Kraftstrommaschinen 400 Volt, 16 Ampere, Euro CEE-Stecker, 5-polig mit Nullleiter, (C16 abgesichert).
- Absicherung von 220 Volt und mind. 16 Ampere (C16) bei Lichtstrommaschinen.
- Die Anschlusskabel zur Maschine und zur Verstärkerstation sollten über einen großen Querschnitt (min. 2,5 mm<sup>2</sup>) verfügen.
- Zuleitungslängen über 30 m sind zu vermeiden und Kabeltrommeln sind vollständig abzurollen.
- Die Maschine sollte an einen eigenen Stromkreis angeschlossen werden. Zu geringe Stromleistung kann zu Störungen der Maschine und Leistungsverlust führen.

**Hinweis:** Die STEICO Verarbeitungsrichtlinien entsprechen dem Stand der Technik und werden bei Bedarf angepasst. Bei einer Intensivschulung auf der Baustelle (Baustellenbegleitung) können die Arbeitsanweisungen und Informationen in die Praxis umgesetzt werden. Bei Unstimmigkeiten, die auf den Einblasdämmstoff zurückgeführt werden können, ist die Arbeit einzustellen und der örtliche Handelspartner oder der Ansprechpartner der STEICO SE zu informieren. Für Verarbeitungsfehler haftet die STEICO SE nicht.

### Einblasfelder und Einbauteile

- Die Einblasfelder müssen jeweils für sich geschlossen sein. Folgende Voraussetzungen sind zu beachten:
  - » Abschottungen
  - » Keine Aufdopplungen durch Kreuzlattungen
  - » Im Satteldach ist auf ein Stellbrett im First zu achten.
- Verbleibende Fugen oder Ritzen dürfen nicht breiter als 1 cm sein. Größere Fugen können z.B. mit STEICOflex abgedichtet werden.
- Bei Verwendung von STEICOtimberfloc und STEICOfloc sind Wände >3,0m abzuschotten. Bei STEICOzell maximal 3,5m. Alternativ können auch ca. alle 1m Querhölzer (z. B. 40/60 mm) links und rechts in den Feldern auf die Beplankung als Rutsicherung befestigt werden.
- Alle Einbauteile wie Wechsel, Quer- oder Diagonalstreben sind zu kennzeichnen. Gleiches gilt für Kabelstränge und Lüftungsrohre, die in den Feldern verbaut sind.
- Felder <0,25 m<sup>2</sup> sollten vor dem Schließen der Konstruktion mit STEICOflex ausgedämmt werden.
- Felder <10 cm Breite und oder <10 cm Dämmstärke sollten ebenfalls vorher mit STEICOflex gedämmt werden.
- Wasserleitungen in den Gefachen müssen Kalt wie Warm zur Vermeidung von Kondenswasser gedämmt sein.
- Kontinuierliche, homogene Befüllung garantiert dauerhafte Setzungssicherheit.



- Bei Dachneigungen ab 60° (Bsp. Mansarddächer) sind alle 3 m Abschottungen / einzuplanen. Dachneigungen unter 70° benötigen keine Abschottung, bzw. sind vom Planer zu prüfen.

### Die Konstruktion (Beplankung) muss ausreichend (druck-)stabil und für das Einblasen ausgelegt sein

- Bei Beplankungen mit Holzfaser-Dämmplatten empfehlen wir eine Plattendicke von min. 35 mm. Zudem sollte der Versatz im Plattenverband mind. 250mm sowie keine zwei Plattenstöße in Folge in einem Gefach eingehalten werden. Ansonsten sind evtl. Zusatzmaßnahmen erforderlich. (siehe [Verarbeitungsanleitung STEICO Unterdeckplatten](#))
- Auf eine gemäß den Herstellervorgaben ausgeführte Befestigung von Beplankungen und Dampfbremsen ist zu achten.
- Maximalbreite: Die Breite der Felder darf 85 cm nicht überschreiten, sonst ist mit der "2-Schlauch-Technik" einzublasen. Als Alternative kann die Einblasnadel verwendet werden (siehe Seite 7).
- Ausbauplatten (z. B. Gipsbauplatten), die ohne eine Unterkonstruktion direkt an den Sparren/Ständer befestigt werden, müssen temporär durch eine Behelfslattung während des Einblasens gesichert werden, um ein Verformen bzw. Ausbrechen zu vermeiden. Auch bei biegesteifen Beplankungen müssen diese in geschwächten Bereichen, z. B. bei Durchbrüchen zusätzlich gesichert werden.



## Einsatz von Dichtungsbahnen und Platten

**Wichtige Anforderungen wie Feuchteschutz, Brandschutz, Wärmeschutz, Wind- und Luftdichtheit sind zu beachten und zu erfüllen.**

**Wind- und Luftdichtheit werden von STEICO Einblasdämmungen nicht hergestellt.**

### Dichtungsbahnen

- Nur Dichtungsbahnen, die vom Hersteller für Einblasdämmung freigegeben sind verwenden.  
z.B. STEICO *multi membra 5* und STEICO *multi renova*.
- Der Abstand der verwendeten Klammern zur Fixierung der Dampfbremse auf der Unterkonstruktion beträgt max. 10 cm.
- Alternativ empfiehlt sich der Einsatz von STEICO Hartfaserstreifen oder einer zusätzlichen Latte entlang des Sparrens.
- Bei Querverlegung der Bahn empfiehlt es sich, die Überlappungsverklebung in der Feldmitte zusätzlich durch STEICO *multi tape* -Stücke kreuzweise zu verstärken. Alternativ kann hier eine zusätzliche Latte entlang der Klebeverbindung zur mechanischen Sicherung montiert werden.
- Der Lattenabstand der Unterkonstruktion sollte max. 42 cm nicht überschreiten.



- STEICO empfiehlt bei jeder neuen Anwendung die Maschineneinstellung und die geforderten Rohdichten auf der Baustelle mit ausgesuchten Testfeldern zu überprüfen und zu dokumentieren.

### Putzträgerplatten

- Putzträgerplatten dürfen vor dem Einblasen nicht verputzt oder verspachtelt sein. Dies kann zu Rissen oder Ablösung des Putzes führen.

### Einsatz von Gipskartonplatten/Zementfaserplatten

- Auf Direktbeplankungen mit Gipskartonplatten oder Zementfaserplatten ist zu verzichten (sonst sind „Hilfs-lattungen“ als Zusatzmaßnahmen erforderlich).

### Zusätzliche Entlüftung von dichten Gefachen

- Beim Einblasen von Gefachen mit beidseitig dichten Beplankungen wie DWD/OSB oder OSB/OSB o.ä. ist auf genügend Luftentweichung zu achten (entlüftete Lanzen, Düsen oder mit Entlüftungslöchern versehen). Evtl. sorgt eine maschinelle Entlüftung für die „Entspannung“ im Gefach.



# Verdichtung

	STEICO <i>timberfloc</i>					STEICO <i>zell</i>					STEICO <i>floc</i>				
	Verdichtungstabelle gem. ETA-23/0465					Verdichtungstabelle gem. ETA-12/0011					Verdichtungstabelle gem. ETA-16/0141				
Dämmstärke Bauteil [cm]	bis 16	17-22	23-28	29-34	35-40	bis 16	17-22	23-28	29-34	35-40	bis 16	17-22	23-28	29-34	35-40
	Mindestrohddichte [kg/m <sup>3</sup> ]					Mindestrohddichte [kg/m <sup>3</sup> ]					Mindestrohddichte [kg/m <sup>3</sup> ]				
Decke offen aufblasen	32	32	32	32	32	32	32	32	32	32	30	32	34	34	34
Zwischenboden einblasen															
Zwischendecke einblasen															
Oberste Geschossdecke einblasen											38	40	43	44	48
Dach bis 20° Neigung einblasen	42	42	42	42	42	35	35	35	35	35					
Dach 20 - 60° Neigung einblasen											43	45	47	49	51
Dach über 60° Neigung einblasen											47	50	52	55	57
Wände einblasen															

Voraussetzung für die Setzungssicherheit ist die eingeblasene Menge lt. Verdichtungstabelle sowie die gleichmäßige Verteilung der STEICO*timberfloc* im Gefach.

Bei vorgefertigten Bauteilen und anschließendem Transport muss keine Materialmenge zugegeben werden. Eine Kontrolle der eingeblasenen Felder auf der Baustelle ist unumgänglich, um die hohen Qualitätsansprüche zu erfüllen.

Bei offenem Einblasen gilt zur Berechnung des Wärmedurchlasswiderstandes bei Bauteilen:

$$\text{Einbaudicke} = \text{Nenndicke} + 13\%$$

Voraussetzung für die Setzungssicherheit ist die eingeblasene Menge lt. Verdichtungstabelle sowie die gleichmäßige Verteilung der STEICO*zell* im Gefach.

Bei vorgefertigten Bauteilen und anschließendem Transport müssen 7 kg/m<sup>3</sup> Materialmenge zugegeben werden. Eine Kontrolle der eingeblasenen Felder auf der Baustelle ist unumgänglich, um die hohen Qualitätsansprüche zu erfüllen.

Bei offenem Einblasen gilt zur Berechnung des Wärmedurchlasswiderstandes bei Bauteilen:

$$\text{Einbaudicke} = \text{Nenndicke} + 20\%$$

Bei verdichtetem Einblasen >24cm STEICO*zell* wird das Einblasen mit Einblasnadel empfohlen.

Voraussetzung für die Setzungssicherheit ist die eingeblasene Menge lt. Verdichtungstabelle sowie die gleichmäßige Verteilung der STEICO*floc* im Gefach.

Bei vorgefertigten Bauteilen und anschließendem Transport müssen 5 kg/m<sup>3</sup> Materialmenge zugegeben werden. Eine Kontrolle der eingeblasenen Felder auf der Baustelle ist unumgänglich, um die hohen Qualitätsansprüche zu erfüllen.

Bei offenem Einblasen gilt zur Berechnung des Wärmedurchlasswiderstandes von Bauteilen:

$$\text{Einbaudicke} = \text{Nenndicke} + 10\%$$

**Tipp: Zur Vorbemessung der Materialmengen von STEICO*zell* 40 kg/m<sup>3</sup>**

## Hinweise zum Verhalten der Dämmstoffe

- Je luftdurchlässiger der Hohlraum, desto geringer die Rohddichte
- Je luftundurchlässiger der Hohlraum (z.B. DWD, OSB), desto schwieriger das Einbringen der Rohddichte (Die Luft muss raus, z.B. mit zusätzlicher Ableitung der Einblasluft.)
- Je kleiner der Hohlraum, desto höher die Rohddichte

(Bei schmalen Gefach Luft und Material reduzieren, da sich sonst der Schlauch festsetzt.)

- Mit zunehmender Verfüllung steigt die Rohddichte
- Am Anfang des Feldes ist immer die geringste Rohddichte
- Am Einblasloch ist immer die höchste Rohddichte
- Zum Ende des Gefaches nur mit Luft blasen, damit das vorgelagerte Material in den Ecken verdichtet werden kann.
- Danach den Rest befüllen.

## Prüfung der Setzungssicherheit

### Überprüfung der Maschinentechnik

- Generell muss vor jedem Einsatz die Gebläseleistung der Einblasmaschine und Verstärkerstation sowie deren Luftfilter überprüft werden. (siehe Bedienungsanleitung)
- Überprüfen der Einblasrohddichte mit dem Prüfelement 0,1 m<sup>3</sup> von X-Floc®
  - » Leeres Element wiegen
  - » Element befüllen
  - » Gefülltes Element wiegen
    - » Gefülltes Element – leeres Element = Inhalt
    - » Inhalt × 10 = Rohddichte in kg/m<sup>3</sup>

### Ermittlung der Rohddichte

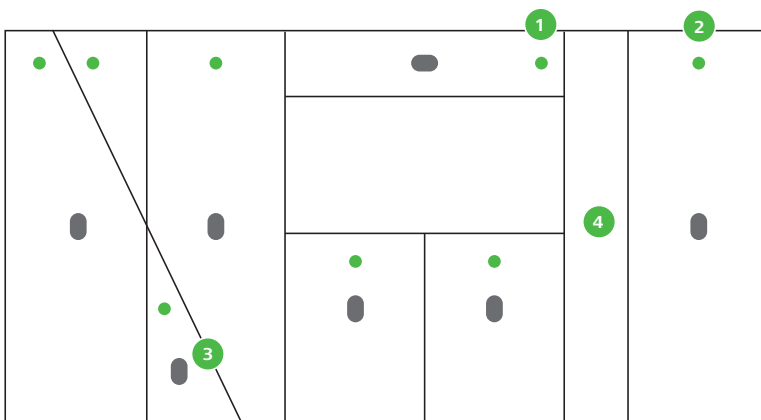
- Überprüfen der Rohddichte in den Feldern:
  - » Volumen bei 2-3 Feldern ermitteln
  - » Mit der eingeblasenen Menge (kg) vergleichen
  - » Dieser Vorgang sollte pro Stockwerk erfolgen, da sich mit der Höhendifferenz auch die Druckverhältnisse der Einblasmaschine ändern können.
- Die erforderlichen Verdichtungswerte sind in den Tabellen auf Seite 5 aufgeführt.
- Gem. Zulassung ist eine berechnete Ermittlung notwendig (siehe Objektbescheinigung Seite 11). Diese ist nach Beendigung der Dämmarbeiten zu erstellen. Original der Rechnung beilegen und eine Kopie für Ihre Unterlagen.



Bilder: X-FLOC®

Das Dichteprüfset mithilfe des Stechrohres ist nur zur Orientierung der eingeblasenen Rohddichte geeignet. Minimum 3 Proben pro Feld geben eine Rohddichtetendenz.

## Einblasöffnungen



### Legende

- 1 Bei schmalen, liegenden Feldern ist rechts mittig zu bohren (bis zur Höhe von 50 cm).
- 2 Die Einblasöffnungen sind mittig 10-12 cm von oben anzulegen.
- 3 Bei Windstreben sind die Einblasöffnungen nicht mittig, sondern am höchsten Punkt zu setzen.
- 4 Felder < 10 cm sind vorab mit flexiblen STEICOflex Dämmplatten zu füllen.

### ● Verfahren mit Schlauch

- Einblasöffnungen sollten einen Durchmesser von 105 mm oder 120 mm haben (siehe STEICO Verschlussstopfen).
- Beim Einblasen in die Decke sollten die Einblasöffnungen ca. 30 cm von der Wand erfolgen.

### ● Verfahren mit Einblasnadel

- Einblasöffnungen für die Einblasnadel sind oval anzulegen. Siehe Seite 7 (Einblasnadel)

# Einblaswerkzeuge

## Einblasschlauch

Das Befüllen mit dem Einblasschlauch ist wohl das bekannteste Verfahren. Man unterscheidet zwischen den Transport-/ Förderschläuchen und den Einblasschläuchen.

- **Der Förderschlauch** wird aus biegsamem PU/PVC hergestellt und ist von innen glatt. Er dient grundsätzlich dem Transport des Materials von der Einblasmaschine zum Einblasschlauch.
- **Der steifere Einblasschlauch** wird aus verschleißbarem und beständigem PE hergestellt und ist von innen rauh/geriffelt. Durch seine Steifigkeit lässt er sich in den Gefachen besser führen und durch die geriffelte Innenseite wird die Faser zusätzlich aufgelockert sowie besser im Gefach verteilt.

Auch beim Schlauchverfahren ist aufgrund verschiedener Flusseigenschaften von Zellulose- und Holzfasern auf die unterschiedliche Handhabung beim Einblasen zu achten. Gleiches gilt für die Einstellung des Verhältnisses zwischen Luft und Material.

## Einblasnadel

Bei einer Einblasnadel handelt es sich um ein gebogenes Rohr mit einer Spitze zum leichten Einstechen und Verdichten im Gefach.

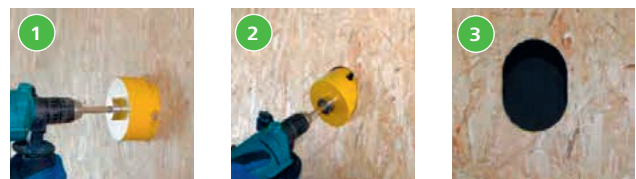
Zur Befüllung von Wänden, Decken und Dächern wird bei einer stabilen Bepunktung für die Einblasnadel eine ovale Einblasöffnung empfohlen. Der Bohrl Lochdurchmesser ist abhängig von dem Durchmesser der verwendeten Nadel. Die Bohrkronen sollte im Durchmesser mind. 15-20 mm größer sein.

Diese Methode erfordert Erfahrung und setzt einen geübten Umgang mit Einblasdämmungen voraus.

### Vorteile

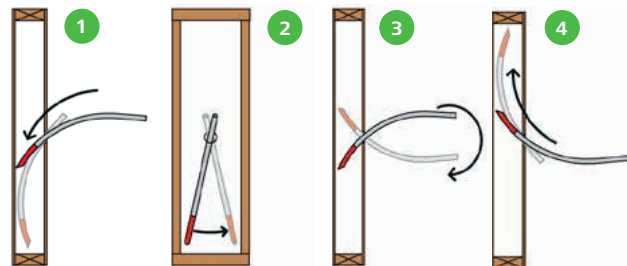
- Schnelle, einfache Alternative zur 2-Schlauchtechnik, Gefache >85 cm können gedämmt werden.
- Eine höhere Rohdichte kann eingebracht werden (Vorfertigung).
- Zum Nachverdichten kann die Nadel in schon eingeblasene Gefache eingeführt werden, falls die erforderliche Rohdichte nicht erreicht wurde.
- Sehr gut geeignet, um bei hohen Dämmstärken im Dach- und Deckenbereich die Befüllung im oberen Bereich zu gewährleisten.

### Bohren ovaler Einblasöffnungen



- 1 Kreisbohrung
- 2 Schräge Bohrung
- 3 Langloch

### Einblastechnik am Beispiel einer Wand



- 1 Einblasnadel einführen
- 2 Einblasnadel schwenken
- 3 Einblasnadel herausziehen und nach oben drehen
- 4 Oberen Bereich mit Schwenken befüllen



Beim Befüllen mit dem Schlauch oder der Einblasnadel wird ein Abdichtschwamm empfohlen.

Beim Befüllen mit der Einblasnadel hinter gitterverstärkten Bahnen (z.B. STEICO *multi membra 5*) kann in der Regel auf einen Abdichtschwamm verzichtet werden, da die Bahn die Abdichtung übernimmt.

Dabei wird die Bahn mit der Spitze an geeigneter Stelle durchstoßen. Beim Befüllen ist darauf zu achten, dass die Bahn nicht weiter aufgerissen wird.

## Einblaslanzen und Teleskop-Einblaslanzen

Die entlüftete Einblaslanze ist für die Vorfertigung von liegenden Elementen gedacht. Um eine gute Handhabung zu gewährleisten, muss der rückwärtige Raum ausreichend bemessen sein.



### Vorteile

- Zeitsparendes und einfaches Handling
- Gleichmäßige Verteilung und Verdichtung im Bauteil
- Bei STEICOzell ist eine höhere Verdichtung möglich, da mit der Lanze noch besser nachverdichtet werden kann (min. 42 kg/m<sup>3</sup>).
- Leichte Bedienbarkeit und Kontrollmöglichkeit
- Kaum Dämmstoffanhaftung durch glatte Lanzenoberfläche
- Geringe Belastung der Beplankung durch Entlüftung (passiv/aktiv)
- Die Einblasöffnungen können mit einer Bohrlochkrone ca. 85 mm in Schwelle oder Rähm gebohrt werden.

## Entlüftende Drehdüsen

Bei sehr kleinen oder luftundurchlässigen Konstruktionen (z.B. unter Fenstern und Drepeln) ist es empfehlenswert eine entlüftende Drehdüse zu verwenden.

Das Drehdüsenverfahren ermöglicht ein staubfreies und schnelles Befüllen des Gefaches. Die Bauteile leiden nicht unter der Luftmenge, da die überschüssige Luft über die Löcher in der Drehdüse durch den Staubsack entweichen oder aktiv abgesaugt werden kann.

Mit entlüftenden Drehdüsen können Ständerwandkonstruktionen mit STEICOtimberfloc und STEICOzell (max. Gefachhöhe 150 cm) oder STEICOfloc befüllt werden.

Das Verarbeiten von Zellulose mittels Drehdüse erfordert ein hohes Maß an Erfahrung (Maschineneneinstellung).

Wie homogen die Befüllung der Gefache ist, hängt oft von der Oberflächenbeschaffenheit der Beplankung ab. Spezielle Konstruktionen sollten im Vorfeld an einer Musterwand getestet werden.

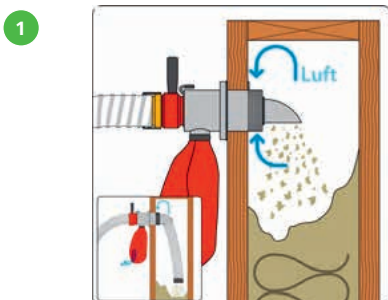
Wichtig ist, dass Hindernisse im Gefach für den Verarbeiter unbedingt kenntlich gemacht werden müssen.

### Mit zunehmender Verfüllung steigt die Dichte:

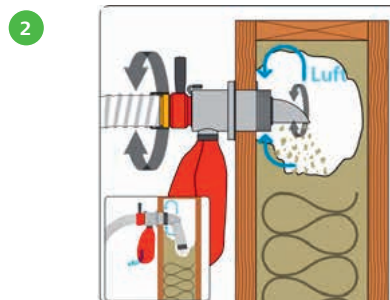
Am Anfang des Feldes ist immer die geringste Dichte. Am Einblasloch ist immer die höchste Dichte. (Das bedeutet, die Einblasrohddichte ist nicht homogen.)

**Achtung: Bei STEICOzell ist die maximale Höhe beim Befüllen mit der Drehdüse 1,50 m.**

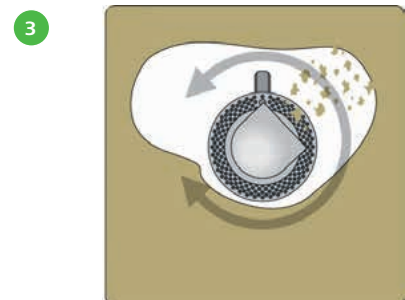
### Befüllung



Die entlüftete Drehdüse wird in eine passgenaue Einblasöffnung gesetzt, die mit einer Lochsäge hergestellt wird. Das Element wird aufgefüllt...






...bis der Bereich des Düsenauslasses erreicht wird. Dies ist durch das ansteigende Druckgeräusch erkennbar.



Jetzt dreht man den Düsenauslass nacheinander in Richtung der beiden Elementecken. So wird eine optimale Verdichtung im oberen Bereich erzielt.

# Bohrkronen / Lochsägen

Typ	Beschreibung/Einsatzgebiet	Bohrloch Ø [mm]	Verwendung
 Zentrierbohrer	<ul style="list-style-type: none"> <li>• Zentrierbohrer passend für Bohrkronen BK 75/105/121</li> <li>• Schneller Wechsel zwischen Bohrkronen unterschiedlicher Durchmesser</li> <li>• Einfaches Entfernen des Bohrkerns</li> <li>• Spannschaft-Ø 10 mm</li> </ul>		Passend für Bohrkronen BK 75/105/121
 Bohrkronen BK 75/105/121	<ul style="list-style-type: none"> <li>• Holzfaser-Dämmplatten aus dem Nass- und Trockenverfahren</li> <li>• Vollholz, Furnierschichtholz, OSB, Spanplatten, beschichtete Holzplatten, Gipskartonplatten, usw.</li> </ul>	75 105 121	Harte Holzwerkstoffplatten, Holzfaserplatten im Nass- und Trockenverfahren
 Bohrkronen BK dry (kein Zentrierbohrer nötig)	<ul style="list-style-type: none"> <li>• Holzfaser-Dämmplatten aus dem Trockenverfahren</li> <li>• Der Bohrkern kann als Verschlussstopfen wiederverwendet werden.</li> <li>• Mit praktischem Auswurfsystem</li> </ul>	106,5	Trockenverfahrensplatten

## Verschließen der Einblaslöcher

Zum Verschließen der Einblaslöcher empfehlen wir das Systemzubehör **STEICOmultip P** Pflaster für die innere luftdichte Ebene oder den **STEICO Verschlussstopfen** aus Holzfaser für Einblasöffnungen in Holzfaser-Dämmplatten. Die perfekte Abstimmung des STEICO Systemzubehörs mit den STEICO Dämm- und Konstruktionsmaterialien sorgen für eine langlebige Konstruktion.



### Lieferformen STEICOmultip P

Länge [m]	Breite [mm]	Pflaster [mm]	Anzahl/Rolle [Pflaster]	Anzahl/Pak. [St.]
40	200	180 * 180	222	1

Lieferung auf Rolle mit gestanzten Pflastern

### Lieferformen STEICO Verschlussstopfen

Dicke [mm]	Durchmesser [mm]	Anzahl/Pak. [St.]
35	50	100
	68	100
	105	60
	120	50

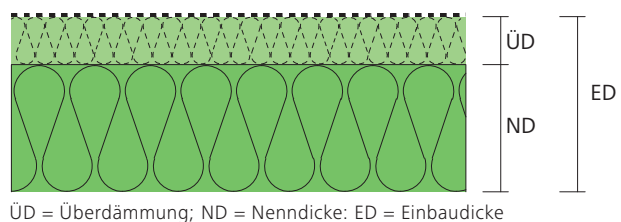
# Offen Aufblasen



- Die aufzublasende Fläche ist zu säubern und von Sperrgut zu befreien.
- Öffnungen zwischen Sparren und Mauerwerk sind mit Klebebändern, Bahnen oder Stellbrettern zu verschließen, damit der Einblasdämmstoff nicht nach außen entweicht.
- Stege zu Dachausstiegsluken, Schornsteinen, Lüftungsröhren und Antennenverteilern etc. sind als gesonderte Leistung bauseits abzurechnen und vor Beginn der Dämmmaßnahme fertigzustellen.
- Bodentreppen sind ggf. auf Dämmstärke abzuschotten.
- Lüftungsschächte sind gegen das Eindringen des Einblasdämmstoffes zu schützen.
- Einbauleuchten/-spots sind mit einer brandschutztechnischen Umhausung nach Herstellervorgabe abzudecken.
- Anschlüsse an Schornsteinen sind gemäß den jeweiligen Brandschutzvorschriften auszuführen. Elektrische Verteilerdosen sollten nicht in der Dämmung sein.
- Die Dämmung ist vor zu starker Windeinwirkung im Dachraum zu schützen.
- Bei STEICO*floc* kann die Oberfläche mit Wasser besprüht werden. Es bildet sich nach dem Abtrocknen eine kartonartige Oberfläche, die das Aufwirbeln der Flocken verhindert.
- Bei STEICO*timberfloc* und STEICO*zell* ist keine Oberflächenbehandlung notwendig (dreidimensionale Verkrallung der Faser).
- Zur Verringerung der Staubentwicklung sollte die Luftleistung reduziert und das Schlauchende möglichst im Dämmstoff geführt werden

## Kalkulationstabellen:

STEICO <i>timberfloc</i> gem. ETA 23/0465					STEICO <i>zell</i> gem. ETA 12/0011					STEICO <i>floc</i> gem. ETA 16/0141				
Einbaudicke (ED) = Nenndicke (ND) + 13% Überdämmung (ÜD)					Einbaudicke (ED) = Nenndicke (ND) + 15% Überdämmung (ÜD)					Einbaudicke (ED) = Nenndicke (ND) + 10% Überdämmung (ÜD)				
Dichte [kg/m <sup>3</sup> ] 32		Wärmeleitfähigkeit [W/m·K] $\lambda_B=0,041$			Dichte [kg/m <sup>3</sup> ] 32		Wärmeleitfähigkeit [W/m·K] $\lambda_B=0,040$			Dichte [kg/m <sup>3</sup> ] 30-34		Wärmeleitfähigkeit [W/m·K] $\lambda_B=0,040$		
Einbaudicke [cm]	Material U-Wert [W/(m <sup>2</sup> ·K)]	R-Wert [(m <sup>2</sup> ·K)/W]	Gewicht [kg/m <sup>2</sup> ]	Anzahl Säcke (15kg) per 10m <sup>2</sup>	Einbaudicke [cm]	Material U-Wert [W/(m <sup>2</sup> ·K)]	R-Wert [(m <sup>2</sup> ·K)/W]	Gewicht [kg/m <sup>2</sup> ]	Anzahl Säcke (15kg) per 10m <sup>2</sup>	Einbaudicke [cm]	Material U-Wert [W/(m <sup>2</sup> ·K)]	R-Wert [(m <sup>2</sup> ·K)/W]	Gewicht [kg/m <sup>2</sup> ]	Anzahl Säcke (15kg) per 10m <sup>2</sup>
12	0,39	2,55	3,84	2,6	12	0,38	2,60	3,84	2,6	12	0,37	2,70	3,60	2,4
16	0,29	3,45	5,12	3,4	16	0,29	3,50	5,12	3,4	16	0,28	3,60	4,80	3,2
20	0,23	4,30	6,40	4,3	20	0,23	4,35	6,40	4,3	20	0,22	4,50	6,40	4,3
24	0,19	5,15	7,68	5,1	24	0,19	5,20	7,68	5,1	24	0,19	5,45	8,16	5,4
28	0,17	6,00	8,96	6,0	28	0,16	6,10	8,96	6,0	28	0,16	6,35	9,52	6,3
32	0,14	6,90	10,24	6,8	32	0,14	6,95	10,24	6,8	32	0,14	7,25	10,88	7,3
36	0,13	7,75	11,52	7,7	36	0,13	7,85	11,52	7,7	36	0,12	8,15	12,24	8,2
40	0,12	8,60	12,80	8,5	40	0,12	8,70	12,80	8,5	40	0,11	9,05	13,60	9,1
44	0,11	9,45	14,08	9,4	44	0,10	9,55	14,08	9,4	44	0,10	10,00	14,96	10,0
48	0,10	10,35	15,36	10,2	48	0,10	10,45	15,36	10,2	48	0,09	10,90	16,32	10,9
52	0,09	11,20	16,64	11,1	52	0,09	11,30	16,64	11,1	52	0,09	11,80	17,68	11,8
56	0,08	12,05	17,92	11,9	56	0,08	12,15	17,92	11,9	56	0,08	12,70	19,04	12,7
60	0,08	12,95	19,20	12,8	60	0,08	13,05	19,20	12,8	60	0,07	13,60	20,40	13,6
64	0,07	13,80	20,48	13,7	64	0,07	13,90	20,48	13,7	64	0,07	14,50	21,76	14,5



# Für Ihren Erfolg – STEICO Baustellen- service für Verarbeiter von STEICO Einblasdämmung

## Wir kommen zu Ihnen

Einblasdämmung wird immer beliebter. Aber an die Verarbeitung werden besondere Anforderungen gestellt. Gerade bei den ersten Praxisarbeiten nach der Einblas-Zertifizierungsschulung ergeben sich häufig noch Fragen.

Als einziger Holzfaser-Dämmstoffhersteller bietet STEICO daher eine Vor-Ort-Betreuung für Verarbeiter von STEICO*timberfloc*, STEICO*zell* und STEICO*floc* an. Die STEICO Einblasspezialisten kommen auf Ihre Baustelle und gehen gezielt auf Ihre Fragen und Bedürfnisse ein.







## Verantwortlich für den Inhalt

STEICO SE  
Otto-Lilienthal-Ring 30  
85622 Feldkirchen  
Web: [www.steico.com](http://www.steico.com)  
Mail: [info@steico.com](mailto:info@steico.com)

Die Inhalte dieses Dokuments wurden mit größtmöglicher Sorgfalt erstellt. Anwendbare Vorschriften können sich jedoch entwickeln. STEICO übernimmt keine Gewähr für die Richtigkeit, Vollständigkeit und Aktualität der bereitgestellten Inhalte. Anwendungen können in Details voneinander abweichen. Prüfen Sie immer die Eignung unserer Produkte für den konkreten Anwendungszweck.

Dieses Dokument gilt in Deutschland.

An den markierten Stellen im Dokument finden sich zudem weitere, nicht abschließend zu betrachtende Hinweise für die Anwendung in den Ländern Österreich und Schweiz.

Die Inhalte dieses Dokuments wurden unter Berücksichtigung europäischer Produktnormen erstellt und bieten einen allgemeinen Überblick zu Bauteilaufbauten, Konstruktionsweisen und Verarbeitung. Lokal anwendbare Vorschriften wurden nicht berücksichtigt. Prüfen Sie vor Anwendung unserer Produkte die für den konkreten Einsatzbereich gültigen Vorschriften.

**Version:** 2

**Datum:** 2026-01-12

Die aktuell gültige Fassung finden Sie unter:  
[steico.com/hi\\_air-injected-insulation\\_deu\\_de](http://steico.com/hi_air-injected-insulation_deu_de)

