

Bescheid

über die Verlängerung der Geltungsdauer der
allgemeinen bauaufsichtlichen Zulassung/
allgemeinen Bauartgenehmigung
vom 22. Januar 2020

Eine vom Bund und den Ländern gemeinsam
getragene Anstalt des öffentlichen Rechts

Zulassungs- und Genehmigungsstelle
für Bauprodukte und Bauarten

Datum:

19.01.2022

Geschäftszeichen:

II 13-1.33.47-1171/9

Nummer:

Z-33.47-1171

Geltungsdauer

vom: **22. Januar 2022**

bis: **22. Januar 2027**

Antragsteller:

Sievert Baustoffe GmbH & Co. KG

Mühlenschweg 6

49090 Osnabrück

Gegenstand des Bescheides:

**Wärmedämm-Verbundsysteme mit Holzfaserdämmplatten zur Anwendung auf Außenwänden in
Holzbauart**

"SCHWENK Wärmedämm-Verbundsystem NATURA (S)" und "AKURIT System WF HM"

Dieser Bescheid verlängert die Geltungsdauer der allgemeinen bauaufsichtlichen
Zulassung/allgemeinen Bauartgenehmigung Nr. Z-33.47-1171 vom 22. Januar 2020.

Dieser Bescheid umfasst eine Seite. Er gilt nur in Verbindung mit der oben genannten allgemeinen
bauaufsichtlichen Zulassung/allgemeinen Bauartgenehmigung und darf nur zusammen mit dieser
verwendet werden.

Anja Rogsch
Referatsleiterin

Beglaubigt
Kiraz

DIBt

**Allgemeine
bauaufsichtliche
Zulassung/
Allgemeine
Bauartgenehmigung**

**Zulassungsstelle für Bauprodukte und Bauarten
Bautechnisches Prüfamt**

Eine vom Bund und den Ländern
gemeinsam getragene Anstalt des öffentlichen Rechts
Mitglied der EOTA, der UEAtc und der WFTAO

Datum:

22.01.2020

Geschäftszeichen:

II 13-1.33.47-1171/7

Nummer:

Z-33.47-1171

Geltungsdauer

vom: **21. Januar 2020**

bis: **21. Januar 2022**

Antragsteller:

Sievert Baustoffe GmbH & Co. KG

Mühlenschweg 6

49090 Osnabrück

Gegenstand dieses Bescheides:

**Wärmedämm-Verbundsysteme mit Holzfaserdämmplatten zur Anwendung auf Außenwänden in
Holzbauart**

"SCHWENK Wärmedämm-Verbundsystem NATURA (S)" und

"AKURIT System WF HM"

Der oben genannte Regelungsgegenstand wird hiermit allgemein bauaufsichtlich
zugelassen/ genehmigt.

Dieser Bescheid umfasst 13 Seiten und vier Anlagen mit fünf Blatt.

Der Gegenstand ist erstmals am 13.12.2012 allgemein bauaufsichtlich zugelassen worden.

DIBt

I ALLGEMEINE BESTIMMUNGEN

- 1 Mit diesem Bescheid ist die Verwendbarkeit bzw. Anwendbarkeit des Regelungsgegenstandes im Sinne der Landesbauordnungen nachgewiesen.
- 2 Dieser Bescheid ersetzt nicht die für die Durchführung von Bauvorhaben gesetzlich vorgeschriebenen Genehmigungen, Zustimmungen und Bescheinigungen.
- 3 Dieser Bescheid wird unbeschadet der Rechte Dritter, insbesondere privater Schutzrechte, erteilt.
- 4 Dem Verwender bzw. Anwender des Regelungsgegenstandes sind, unbeschadet weitergehender Regelungen in den "Besonderen Bestimmungen", Kopien dieses Bescheides zur Verfügung zu stellen. Zudem ist der Verwender bzw. Anwender des Regelungsgegenstandes darauf hinzuweisen, dass dieser Bescheid an der Verwendungs- bzw. Anwen- dungsstelle vorliegen muss. Auf Anforderung sind den beteiligten Behörden ebenfalls Kopien zur Verfügung zu stellen.
- 5 Dieser Bescheid darf nur vollständig vervielfältigt werden. Eine auszugsweise Veröffentlichung bedarf der Zustimmung des Deutschen Instituts für Bautechnik. Texte und Zeich- nungen von Werbeschriften dürfen diesem Bescheid nicht widersprechen, Übersetzungen müssen den Hinweis "Vom Deutschen Institut für Bautechnik nicht geprüfte Übersetzung der deutschen Originalfassung" enthalten.
- 6 Dieser Bescheid wird widerruflich erteilt. Die Bestimmungen können nachträglich ergänzt und geändert werden, insbesondere, wenn neue technische Erkenntnisse dies erfordern.
- 7 Dieser Bescheid bezieht sich auf die von dem Antragsteller gemachten Angaben und vorgelegten Dokumente. Eine Änderung dieser Grundlagen wird von diesem Bescheid nicht erfasst und ist dem Deutschen Institut für Bautechnik unverzüglich offenzulegen.
- 8 Die von diesem Bescheid umfasste allgemeine Bauartgenehmigung gilt zugleich als allge- meine bauaufsichtliche Zulassung für die Bauart.

II BESONDERE BESTIMMUNGEN

1 Regelungsgegenstand und Verwendungs- bzw. Anwendungsbereich

Zulassungsgegenstand sind die Wärmedämm-Verbundsysteme (WDVS) mit den Handelsbezeichnungen "SCHWENK Wärmedämm-Verbundsystem NATURA (S)" und "AKURIT System WF HM". Sie bestehen aus Platten aus Holzfaserdämmstoff (WF), die mit mechanischen Befestigungsmitteln auf Außenwänden in Holzbauart befestigt werden, einem mit Textilglas-Gittergewebe bewehrten Unterputz und einer Schlussbeschichtung. Ergänzend sind Haftvermittler sowie ggf. einem mit dem System abgestimmten Anstrich als Teil des WDVS möglich bzw. erforderlich.

Alle für das WDVS eines Bauvorhabens erforderlichen Komponenten sind vom Antragsteller dieser allgemeinen bauaufsichtlichen Zulassung zu liefern bzw. liefern zu lassen. Die Komponenten werden vom Antragsteller oder einem Lieferanten werksmäßig hergestellt.

Der Zulassungsgegenstand darf auf Außenwänden im Holzbau verwendet werden.

Genehmigungsgegenstand ist die Bauart des WDVS mit den Bestimmungen, wie es im Werk (z.B. Fertighausbetrieb) oder auf der Baustelle aus diesen genannten Komponenten hergestellt wird.

Die Bauart darf nur direkt auf die tragende Holzkonstruktion von Außenwänden in Holzbauart oder direkt auf

- a. Massivholz-Außenwandbauteilen aus "Lignotrend-Elementen" nach allgemeiner bauaufsichtlicher Zulassung/allgemeiner Bauartgenehmigung Nr. Z-9.1-555
- b. Holzwerkstoff-Außenwandbauteilen aus "SWISS KRONO Magnum Board" Elementen nach Europäischer Technischer Bewertung ETA-13/0784
- c. Massivholzplatten (Drei- und Fünfschichtplatten aus Nadelholz) nach allgemeiner bauaufsichtlicher Zulassung
- d. Brettstapelelementen
- e. Brettsper Holz nach allgemeiner bauaufsichtlicher Zulassung
- f. Brettschichtholzelementen nach DIN EN 14080
- g. Furnierschichtholz "STEICO LVL X" nach allgemeiner bauaufsichtlicher Zulassung Nr. Z-9.1-842 mit einer Dicke > 30 mm

aufgebracht werden.

Zusätzlich darf das WDVS auf folgenden Plattenwerkstoffen aufgebracht werden:

- h. Organischgebundene Holzwerkstoffplatten nach DIN EN 13986¹ und DIN 20000-1² (Spanplatten nach DIN EN 312³ – Typ P5 oder P7, Sperrholzplatten nach DIN EN 636⁴ – Typ 2 oder 3, OSB-Platten nach DIN EN 300⁵ - Typ 3 oder 4).
- i. Furnierschichtholz "STEICO LVL X" nach allgemeiner bauaufsichtlicher Zulassung Nr. Z-9.1-842 mit einer Dicke ≤ 30 mm,
- j. Gipsfaserplatten nach allgemeiner bauaufsichtlicher Zulassung mit einer Dicke ≥ 10 mm.
- k. Zementgebundene Spanplatten nach DIN EN 634-2⁶ oder allgemeiner bauaufsichtlicher Zulassung.

| | | |
|---|--------------------|--|
| 1 | DIN EN 13986 | Holzwerkstoffe zur Verwendung im Bauwesen - Eigenschaften, Bewertung der Konformität und Kennzeichnung |
| 2 | DIN 20000-1 | Anwendung von Bauprodukten in Bauwerken - Teil 1: Holzwerkstoffe |
| 3 | DIN EN 312:2003-11 | Spanplatten - Anforderungen |
| 4 | DIN EN 636:2003-11 | Sperrholz - Anforderungen |
| 5 | DIN EN 300:2006-09 | Platten aus langen, flachen, ausgerichteten Spänen (OSB) - Definitionen, Klassifizierung und Anforderungen |

- l. Platten aus Holzfaserdämmstoff nach DIN EN 13171⁷ mit einer kurzzeitigen Wasseraufnahme von $WS \leq 1,0$ und einer Dicke ≤ 28 mm.
- m. Gipsplatten mit den Eigenschaften E H2 oder F H2 nach DIN EN 520⁸ und der zusätzlichen Kennzeichnung GKBI oder GKFI nach DIN 18180⁹

Die Dicke der Plattenwerkstoffe beträgt - sofern nicht anders angegeben - 12 mm bis 22 mm.

Die Untergründe müssen für die Befestigung des WDVS mit Befestigungsmitteln unter Beachtung der erforderlichen Randabstände gemäß der bauaufsichtlich eingeführten Technischen Baubestimmungen für den Holzbau ausreichend bemessen sein.

Die Konstruktionshölzer, Außenwandbauteile und Plattenwerkstoffe müssen eine Holz- bzw. Plattenfeuchte ≤ 20 % aufweisen.

Das WDVS darf nur zur Wärmedämmung und als dauerhaft wirksamer Wetterschutz gemäß DIN 68800-2¹⁰, Abschnitt 5.2.1.2 f von Außenwänden in Holzbauart, die nach DIN EN 1995-1-1¹¹ in Verbindung mit DIN EN 1995-1-1/NA¹² bemessen und ausgeführt sind, verwendet werden.

Das WDVS darf nicht zur Aufnahme und Weiterleitung von Lasten aus dem Gebäude sowie nicht zur Knick- oder Kippaussteifung von Rippen angesetzt werden.

Der Bescheid basiert auf den beim DIBt eingereichten Unterlagen. Änderungen am WDVS oder den Komponenten oder deren Herstellungsverfahren, die dazu führen, dass die hinterlegten Daten und Informationen nicht mehr korrekt sind, sind vor ihrer Einführung dem DIBt mitzuteilen. Das DIBt wird darüber entscheiden, ob sich solche Änderungen auf den Bescheid auswirken, und ggf. feststellen, ob eine zusätzliche Beurteilung oder eine Änderung des Bescheids erforderlich ist.

2 Bestimmungen für das Bauprodukt

2.1 Eigenschaften und Zusammensetzung

2.1.1 Komponenten

2.1.1.1 Dämmstoffe

Die Dämmplatten dürfen eine Nut- und Feder-Kantenprofilierung aufweisen.

- a) Die Holzfaser-Dämmplatten "STEICOprotect H" weisen neben den hinterlegten Angaben folgende Eigenschaften auf:

Die Dicke der Platten beträgt 40 mm bis 100 mm und das maximale Plattenformat beträgt 1250 mm x 3000 mm.

- b) Die Holzfaser-Dämmplatten "STEICOprotect M" weisen neben den hinterlegten Angaben folgende Eigenschaften auf:

Die Dicke der Platten beträgt 60 mm bis 160 mm und das maximale Plattenformat beträgt 1250 mm x 3000 mm.

| | | |
|----|----------------------------|--|
| 6 | DIN EN 634-2:2007-05 | Zementgebundene Spanplatten - Anforderungen - Teil 2: Anforderungen an Portlandzement (PZ) gebundene Spanplatten zur Verwendung im Trocken-, Feucht- und Außenbereich; |
| 7 | DIN EN 13171:2015-04 | Wärmedämmstoffe für Gebäude - Werkmäßig hergestellte Produkte aus Holzfasern (WF) - Spezifikation |
| 8 | DIN EN 520 | Gipsplatten - Begriffe, Anforderungen und Prüfverfahren |
| 9 | DIN 18180 | Gipsplatten - Arten und Anforderungen |
| 10 | DIN 68800-2:2012-02 | Holzschutz – Teil 2; Vorbeugende bauliche Maßnahmen im Hochbau |
| 11 | DIN EN 1995-1-1:2010-12 | Eurocode 5: Bemessung und Konstruktion von Holzbauten – Teil 1-1: Allgemeines – Allgemeine Regeln und Regelungen für den Hochbau |
| 12 | DIN EN 1995-1-1/NA:2013-08 | Nationaler Anhang – Nationale festgelegte Parameter – Eurocode 5: Bemessung und Konstruktion von Holzbauten – Teil 1-1: Allgemeines – Allgemeine Regeln und Regelungen für den Hochbau |

- c) Die Holzfaser-Dämmplatten "STEICOprotect L dry" weisen neben den hinterlegten Angaben folgende Eigenschaften auf:
Die Dicke der Platten beträgt 100 mm bis 240 mm und das maximale Plattenformat beträgt 1250 mm x 3000 mm.
- d) Die Holzfaser-Dämmplatten "STEICOprotect M dry" weisen neben den hinterlegten Angaben folgende Eigenschaften auf:
Die Dicke der Platten beträgt 60 mm bis 160 mm und das maximale Plattenformat beträgt 1250 mm x 3000 mm.
- e) Die Holzfaser-Dämmplatten "STEICOprotect H dry" weisen neben den hinterlegten Angaben folgende Eigenschaften auf:
Die Dicke der Platten beträgt 40 mm bis 160 mm und das maximale Plattenformat beträgt 1250 mm x 3000 mm. Bei kleinformatischen Dämmplatten (1325 mm x 600 mm) darf die maximale Dämmstoffdicke 200 mm betragen.
- f) Die Holzfaser-Dämmplatten "STEICOduo dry" weisen neben den hinterlegten Angaben folgende Eigenschaften auf:
Die Dicke der Platten beträgt 40 mm bis 160 mm und das maximale Plattenformat beträgt 1250 mm x 3000 mm. Bei kleinformatischen Dämmplatten (1325 mm x 600 mm) darf die maximale Dämmstoffdicke 200 mm betragen.
- g) Die Holzfaser-Dämmplatten "STEICOduo" weisen neben den hinterlegten Angaben folgende Eigenschaften auf:
Die Dicke der Platten beträgt 40 mm bis 100 mm und das maximale Plattenformat beträgt 1250 mm x 3000 mm.

2.1.1.2. Befestigungsmittel

Zur Befestigung der Dämmplatten am Untergrund müssen als Befestigungsmittel verwendet werden:

- a) Holzschrauben "AKURIT STR H Schraubbefestiger".
- b) Klammern nach DIN EN 14592 ¹³ aus nichtrostendem Stahl oder aus einem hinsichtlich des Korrosionsverhaltens gleichwertigen Stahl. Es muss $d_n \geq 1,8$ mm, $b_R \geq 27,0$ mm und $l_n \geq 75$ mm sein (Breitrückenklammer).

2.1.1.3. Bewehrungen

Als Bewehrungen müssen die beschichteten Textilglas-Gittergewebe SCHWENK Armierungsgewebe F", "SCHWENK Armierungsgewebe M", "Lobatherm Armierungsgewebe GWS", "AKURIT GF Armierungsgewebe fein" oder "AKURIT GM Armierungsgewebe mittel" verwendet werden.

2.1.1.4. Unterputze

Als Unterputze müssen die Produkte "SCHWENK Spachtelkleber SK leicht", "LOBATHERM SKS-L weiß" oder "AKURIT SK leicht Spachtel- und Klebemörtel" verwendet werden.

2.1.1.5. Haftvermittler

Als Haftvermittler zwischen Unterputz und Schlussbeschichtung dürfen die Produkte "SCHWENK Grund", "AKURIT GPG Putzgrund" oder "AKURIT GMG Mineralgrund" verwendet werden.

2.1.1.6. Schlussbeschichtungen

Als Schlussbeschichtungen (Oberputze) müssen die in den Anlagen 2.1 und 2.2 aufgeführten Produkte verwendet werden.

¹³ DIN EN 14592:2008+A1:2012 Holzbauteile – Stifförmige Verbindungsmittel - Anforderungen

2.1.1.7 Anstrich

Als Anstrich auf den Oberputzen "SCHWENK Edelputz - ..." muss das Produkt "SCHWENK Silikonharzfinish" und auf dem Oberputz "SCHWENK Silikonharzputz" darf das Produkt "SCHWENK Silikonharzfinish" verwendet werden. Als Anstrich auf den Oberputzen "AKURIT VARIOSTAR Strukturputz", "AKURIT RP Rustikalputz", "AKURIT MR Münchener Rauputz" oder "AKURIT SP Scheibenputz" muss das Produkt "AKURIT FSH Silikonharzfinish" verwendet werden. Als Anstrich auf den Oberputzen "AKURIT... HYDROCON...." muss das Produkt "AKURIT FHC Hydrocon Silikatfinish" verwendet werden. Als Anstrich auf dem Oberputz "AKURIT PSH Silikonharzputz" darf das Produkt "AKURIT FSH Silikonharzfinish" verwendet werden.

2.1.1.8 Zubehörteile

Es dürfen normalentflammbare Zubehörteile wie z. B. Sockel-, Kanten- und Fugenprofile verwendet werden.

Die eingesetzten Zubehörteile müssen mit dem verwendeten Putzsystem materialverträglich sein.

2.1.2 Wärmedämm-Verbundsystem (WDVS)

Der Aufbau des WDVS entspricht Anlage 1. Die möglichen Systemkombinationen einschließlich der zulässigen Dicken bzw. Auftragsmengen der Putzkomponenten nach den Abschnitten 2.1.1.4 bis 2.1.1.7 sind den Anlagen 2.1 bis 2.2 zu entnehmen.

2.1.2.1 Standsicherheit des WDVS

Das WDVS trägt die charakteristischen Einwirkungen aus Wind bis $w_{ek} = -1,6 \text{ kN/m}^2$ gemäß Abschnitt 3.2.3, Tabelle 1 in Abhängigkeit der verwendeten Dämmstoff-Befestigungsmittel-Kombination für den in Abschnitt 1 dieses Bescheides genannten Anwendungsbereich ab, sofern die Ausführung gemäß Abschnitt 3.2. erfolgt.

2.1.2.2 Brandverhalten des WDVS

Das WDVS erfüllt die Anforderungen an Baustoffe der Baustoffklasse B2 nach DIN 4102-1. Der Nachweis des Feuerwiderstandes von Außenwänden unter Berücksichtigung des WDVS ist nicht Gegenstand dieser Zulassung.

2.1.2.3 Wärme- und Feuchteschutz des WDVS

Für den rechnerischen Nachweis des Wärmeschutzes des WDVS ist in Abhängigkeit des verwendeten Dämmstoffs folgender Bemessungswert der Wärmeleitfähigkeit λ_B anzusetzen:

| Bezeichnung Dämmstoff | Bemessungswert λ_B in [W / (m·K)] |
|--------------------------|--|
| "STEICOprotect L dry" | 0,039 |
| "STEICOprotect M dry" | 0,042 |
| "STEICOprotect H dry" | 0,045 |
| "STEICOprotect H" | 0,050 |
| "STEICOprotect M" | 0,048 |
| "STEICOduo" | 0,050 |
| "STEICOduo dry" | 0,045 |

Für den Feuchteschutz sind die w - und s_d -Werte für die Unterputze und Schlussbeschichtungen ggf. mit den Haftvermittlern bzw. Anstrichen gemäß Anlage 3 dieses Bescheides zu berücksichtigen.

2.2 Herstellung, Verpackung, Transport, Lagerung und Kennzeichnung

2.2.1 Herstellung

Die Komponenten nach Abschnitt 2.1.1 sind werksseitig herzustellen. Die Herstellung des WDVS aus den Komponenten erfolgt im Werk (z. B. Fertighausbetrieb) oder auf der Baustelle.

2.2.2 Verpackung, Transport, Lagerung

Die Komponenten müssen nach den Angaben des Antragstellers gelagert und vor Beschädigung geschützt werden.

2.2.3 Kennzeichnung

Die Kennzeichnung des Bauproduktes nach Abschnitt 2.1.2 mit den Übereinstimmungszeichen (Ü-Zeichen) ist gemäß der §21(4) MBO entsprechenden landesrechtlichen Regelung sowie der einschlägigen landesrechtlichen Übereinstimmungsverordnung abzugeben. Die Kennzeichnung darf nur erfolgen, wenn die Voraussetzungen nach Abschnitt 2.3 erfüllt sind.

Es sind außerdem anzugeben:

- Handelsnamen des WDVS und der zum Einsatz kommenden Komponenten
- Lagerungsbedingungen

Auf der Verpackung oder dem Beipackzettel/Lieferschein der einzelnen Komponenten des WDVS ist die jeweilige Handelsbezeichnung anzugeben.

2.3 Übereinstimmungsbestätigung

2.3.1 Übereinstimmungsbestätigung durch Übereinstimmungszertifikat

Die Bestätigung der Übereinstimmung der werkseigenen Produktionskontrolle der Komponenten der WDVS mit den Bestimmungen der von dem Bescheid erfassten allgemeinen bauaufsichtlichen Zulassung muss für jedes Herstellwerk mit einer Übereinstimmungserklärung des Herstellers auf der Grundlage der werkseigenen Produktionskontrolle und eines Übereinstimmungszertifikates einer Zertifizierungsstelle sowie einer regelmäßigen Fremdüberwachung durch eine anerkannte Überwachungsstelle nach Maßgabe der folgenden Bestimmungen erfolgen.

Für die Erteilung des Übereinstimmungszertifikates und die Fremdüberwachung einschließlich der dabei durchzuführenden Produktprüfungen hat der Antragsteller eine hierfür anerkannte Zertifizierungsstelle sowie eine hierfür anerkannte Überwachungsstelle einzuschalten.

Die Übereinstimmungserklärung hat der Antragsteller durch Kennzeichnung des Bauproduktes mit dem Übereinstimmungszeichen (Ü-Zeichen) unter Hinweis auf den Verwendungszweck abzugeben.

Dem Deutschen Institut für Bautechnik ist von der Zertifizierungsstelle eine Kopie des von ihr erteilten Übereinstimmungszertifikates zur Kenntnis zu geben.

2.3.2 Werkseigene Produktionskontrolle

In jedem Herstellwerk ist eine werkseigene Produktionskontrolle einzurichten und durchzuführen. Unter werkseigener Produktionskontrolle wird die vom Hersteller bzw. Lieferanten vorzunehmende kontinuierliche Überwachung der Produktion verstanden, mit der dieser sicherstellt, dass die von ihm hergestellten Komponenten den Bestimmungen der von diesem Bescheid erfassten allgemeinen bauaufsichtlichen Zulassung entsprechen.

Im Rahmen der werkseigenen Produktionskontrolle sind die Prüfungen, Kontrollen und Auswertungen durchzuführen, die im beim Deutschen Institut für Bautechnik hinterlegten Prüf- und Überwachungsplan¹⁴ enthalten und die somit Bestandteil der in diesem Bescheid geregelten allgemeinen bauaufsichtlichen Zulassung sind.

¹⁴

Der Prüf- und Überwachungsplan ist ein vertraulicher Bestandteil der in diesem Bescheid geregelten allgemeinen bauaufsichtlichen Zulassung, der für die Fremdüberwachung eingeschalteten zugelassenen Stelle, sowie ggf. in auszugsweise dem Hersteller und Lieferanten vom Antragsteller zur Verfügung gestellt wird.

Die Ergebnisse der werkseigenen Produktionskontrolle sind aufzuzeichnen und auszuwerten. Die Aufzeichnungen müssen mindestens folgende Angaben enthalten:

- Handelsnamen des Bauproduktes und der Komponente bzw. des Ausgangsmaterials und der Bestandteile
- Art der Kontrolle oder Prüfung
- Datum der Herstellung und der Prüfung des Bauprodukts und der Komponente bzw. des Ausgangsmaterials oder der Bestandteile
- Ergebnis der Kontrollen und Prüfungen und, soweit zutreffend, Vergleich mit den Anforderungen
- Unterschrift des für die werkseigene Produktionskontrolle Verantwortlichen

Die Aufzeichnungen sind mindestens fünf Jahre aufzubewahren und der für die Fremdüberwachung eingeschalteten Überwachungsstelle vorzulegen. Sie sind dem Deutschen Institut für Bautechnik und der zuständigen obersten Bauaufsichtsbehörde auf Verlangen vorzulegen.

Bei ungenügendem Prüfergebnis sind vom Hersteller bzw. Lieferanten unverzüglich die erforderlichen Maßnahmen zur Abstellung des Mangels zu treffen. Komponenten, die den Anforderungen nicht entsprechen, sind so zu handhaben, dass Verwechslungen mit übereinstimmenden ausgeschlossen werden. Nach Abstellung des Mangels ist - soweit technisch möglich und zum Nachweis der Mängelbeseitigung erforderlich - die betreffende Prüfung unverzüglich zu wiederholen.

2.3.3 Fremdüberwachung

In jedem Herstellwerk sind das Werk und die werkseigene Produktionskontrolle durch eine Fremdüberwachung regelmäßig zu überprüfen, mindestens jedoch zweimal jährlich.

Im Rahmen der Fremdüberwachung ist eine Erstprüfung durchzuführen, sind Proben nach dem Prüfplan zu entnehmen und zu prüfen. Die Probenahme und Prüfungen obliegen jeweils der anerkannten Überwachungsstelle. Es sind mindestens die Prüfungen, Kontrollen und Auswertungen durchzuführen, die im beim Deutschen Institut für Bautechnik hinterlegten Prüf- und Überwachungsplan¹⁴ enthalten und die somit Bestandteil der von diesem Bescheid erfassten allgemeinen bauaufsichtlichen Zulassung sind.

Die Ergebnisse der Zertifizierung und Fremdüberwachung sind mindestens fünf Jahre aufzubewahren. Sie sind von der Zertifizierungsstelle bzw. der Überwachungsstelle dem Deutschen Institut für Bautechnik und der zuständigen obersten Bauaufsichtsbehörde auf Verlangen vorzulegen.

3 Bestimmungen für Planung, Bemessung und Ausführung

3.1 Planung und Bemessung

3.1.1 Standsicherheit

3.1.1.1 Nachweisführung

Der Nachweis der Standsicherheit des Genehmigungsgegenstandes der Bauart WDVS ist auf der Grundlage der charakteristischen Einwirkung aus Wind im Abschnitt 2.1.2.1 erbracht.

Der Nachweis des Abtrags der Lasten aus Eigengewicht und hygrothermischen Einwirkungen ist für das im Abschnitt 2.1.2 genannte WDVS bei einer Verarbeitung gemäß Abschnitt 3.2 erbracht.

Für die Mindestanzahl und Anordnung der Befestigungsmittel nach Abschnitt 2.1.1.2 gilt Abschnitt 3.2.3.

3.1.1.2 Fugenüberbrückung

Das WDVS darf nicht zur Überbrückung von Dehnungsfugen in den Außenwandflächen angewendet werden.

3.1.2 Wärmeschutz und klimabedingter Feuchteschutz

Bei Einhaltung der nachfolgenden Bestimmungen dürfen die im Abschnitt 1 genannten Außenwände der Gebrauchsklasse 0 (GK 0) nach DIN 68800-1¹⁵ zugeordnet werden.

Es ist ein rechnerischer Nachweis des Wärmeschutzes für die Bauart WDVS zu führen. Für die dabei anzusetzenden Bemessungswerte des Dämmstoffs gelten die Bestimmungen des Abschnitts 2.1.2.3. Das Putzsystem darf vernachlässigt werden.

Die Minderung der Wärmedämmung durch die Wärmebrückenwirkung bei Befestigungsmitteln muss dabei gemäß DIN EN ISO 6946 nicht berücksichtigt werden, wenn die Vergrößerung des Wärmedurchgangskoeffizienten nicht mehr als 3 % beträgt.

Für den Nachweis des klimabedingten Feuchteschutzes gilt DIN 4108-3. Für das WDVS sind die Angaben im Abschnitt 2.1.2.3 zu berücksichtigen.

Bei bestimmten Wettersituationen im Winter und abhängig von der Wärmedämmung der tragenden Wandkonstruktion können sich die Befestigungselemente an der Putzoberfläche durch Unterschiede in der Tauwasser- oder Reifbildung gegenüber der ungestörten Wand vorübergehend abzeichnen.

Bei Detailplanungen von Anschlüssen und Durchdringungen des WDVS ist auf eine wärmebrückenfreie Ausführung zu achten.

3.1.3 Brandschutz

Das WDVS darf dort angewendet werden, wo die bauaufsichtliche Anforderung "normalentflammbar" für die Außenwandbekleidungen besteht.

3.2 Ausführung

3.2.1 Anforderungen an den Antragsteller und die ausführende Firma

- Antragsteller

Der Antragsteller ist verpflichtet, die Besonderen Bestimmungen dieses Bescheides und alle Informationen über erforderliche weitere Einzelheiten zur einwandfreien Ausführung der Bauart den mit Planung, Bemessung und Ausführung des WDVS betrauten Personen zur Verfügung zu stellen.

- Ausführende Firma (Unternehmer)

Das Fachpersonal der ausführenden Firma hat sich über die Besonderen Bestimmungen dieses Bescheides sowie über alle für eine einwandfreie Ausführung der Bauart erforderlichen weiteren Einzelheiten beim Antragsteller zu informieren.

Die ausführende Firma hat gemäß Anlage 4 die Übereinstimmung der Bauart WDVS mit der in diesem Bescheid geregelten allgemeinen Bauartgenehmigung zu erklären. Diese Erklärung ist dem Bauherrn zu überreichen.

3.2.2 Allgemeines

Für das WDVS dürfen nur die im Abschnitt 2.1.1 und Anlage 2.1 und 2.2 genannten Komponenten und deren Kombination gemäß folgender Bestimmungen sowie unter Berücksichtigung der Vorgaben aus Planung und Bemessung (s. Abschnitt 3.1) angewendet und ausgeführt werden.

Bei der Verarbeitung und Erhärtung dürfen keine Temperaturen unter +5 °C auftreten, die Verarbeitungsrichtlinien des Antragstellers sind zu beachten.

3.2.3 Anbringen der Dämmplatten

3.2.3.1 Allgemeines

Beschädigte Dämmplatten dürfen nicht eingebaut werden.

Die Dämmplatten sind durch geeignete Maßnahmen vor Feuchtigkeitsaufnahme zu schützen, insbesondere bei Lagerung auf der Baustelle und vor dem Aufbringen des Putzsystems.

¹⁵

DIN 68800-1:2011-10

Holzschutz – Teil 1: Allgemeines

Die Dämmplatten müssen mit Befestigungsmitteln nach Abschnitt 2.1.1.2 auf den unter Abschnitt 1 genannten Untergründen befestigt werden. Sofern im Folgenden nichts anderes bestimmt wird, gelten die Bestimmungen der bauaufsichtlich eingeführten Technischen Baubestimmungen.

Die Dämmplatten sind passgenau im Verband zu befestigen. Zwischen den Platten dürfen keine offenen Fugen vorhanden sein. Unvermeidbare Fehlstellen und Spalten müssen mit gleichwertigen Dämmstoffen geschlossen werden. Das Schließen von Fehlstellen und Spalten bis maximal 5 mm Breite mit normalentflammbarem Fugenschäum¹⁶ oder "STEICOMulti fill Fugendicht" ist zulässig.

In bauphysikalisch kritischen Bereichen, z. B. Öffnungsecken, dürfen keine vertikalen Plattenstöße (Kreuzfugen) auftreten. Die Detailvorgaben des Systemherstellers sind zu beachten.

In Bereichen von Fensterlaibungen dürfen die angegebenen Dicken unterschritten werden.

Nasse, verschmutzte oder beschädigte Dämmplatten dürfen nicht eingebaut werden.

3.2.3.2 Holzrahmen mit oder ohne Bekleidung / Beplankung

Schwebende Dämmplattenstöße dürfen nur mit Platten, die eine Nut- und Feder-Kantenprofilierung haben, ausgeführt werden.

Alle Dämmplatten nach Abschnitt 2.1.1.1 mit Ausnahme der Dämmplatten nach 2.1.1.1c) dürfen sowohl auf Beplankungen oder Bekleidungen aus Plattenwerkstoffen als auch auf tragenden Holzkonstruktionen von Außenwänden in Holzbauart angewendet werden. Sie sind immer auf den Rippen bzw. Ständern zu befestigen; d. h., die Verankerung muss durch die Bekleidung oder Beplankung gesetzt werden. Dämmplatten nach Abschnitt 2.1.1.1 c) dürfen nur auf Beplankungen oder Bekleidungen aus Plattenwerkstoffen angewendet werden und sind immer auf den Rippen bzw. Ständern zu befestigen; d. h., die Verankerung muss durch die Bekleidung oder Beplankung gesetzt werden.

Die vertikal zulässigen Höchstabstände gemäß Abschnitt 3.2.3.3, Tabelle 1 sind zu beachten. Weiterhin ist zu berücksichtigen, dass jede Dämmplatte auf mindestens zwei Rippen mit mindestens 3 Befestigungsmitteln je Rippe zu befestigen ist.

3.2.3.3 Massive Holzuntergründe

Es dürfen alle Dämmplatten nach Abschnitt 2.1.1.1 zum Einsatz kommen.

Bei der Befestigung der Dämmplatten auf massiven Holzschalungen, auf Außenwandbauteilen aus LIGNOTREND-Elementen oder SWISS KRONO Magnum-Board Elementen, aus Massivholzplatten, Brettschichtholzelemente, Brettsperrholz oder aus Brettstapelelementen gelten die in Tabelle 1 angegebenen Mindestanzahlen der Befestigungsmittel, wobei auf ein gleichmäßiges Schema der Befestigungsmittel, den vertikal zulässigen Höchstabstand und auf eine ausreichende Befestigung mindestens der vertikalen Plattenränder zu achten ist.

¹⁶

Es muss ein bauaufsichtlicher Verwendbarkeitsnachweis des Fugenschaums zwischen massiv mineralischen oder metallischen Baustoffen vorliegen.

Tabelle 1: Mindestanzahl der Befestigungsmittel je m² und maximal zulässiger vertikaler Abstand der Befestigungsmittel untereinander für einen Ständerabstand von 62,5 cm und auf massiven Holzuntergründen

| Mindestanzahl/m ² | Charakteristische Einwirkung aus Wind w_{ek} bis [kN/m ²] | | | zulässiger vertikaler Höchstabstand der Befestigungsmittel |
|---|---|--------|--------|--|
| | - 0,55 | - 1,00 | - 1,60 | |
| Schraubbefestiger "AKURIT STR H Schraubbefestiger" | | | | |
| - STEICO protect H [*] und M [*] | 4 | | 6 | |
| - STEICO duo [*] | 4 | | 6 | |
| - STEICOprotect L dry [*] | 5 | 6 | 8 | |
| - STEICOprotect M dry [*] | 4 | 4 | 6 | |
| - STEICOprotect H dry [*] | 4 | 4 | 6 | |
| Klammern (Breitrückenklammern) | | | | |
| - STEICO protect M ^{**} | 17 | | 25 | 90 mm |
| - STEICO protect H ^{**} | 12 | | 16 | 150 mm |
| - STEICO duo ^{**} | 12 | | 16 | 150 mm |
| - STEICOprotect L dry ^{***} | 18 | 25 | 34 | 70 mm |
| - STEICOprotect L dry ^{****} | 25 | 38 | 55 | 70 mm |
| - STEICOprotect M dry ^{***} | 10 | 15 | 20 | 90 mm |
| - STEICOprotect M dry ^{****} | 15 | 22 | 33 | 90 mm |
| - STEICOprotect H dry ^{***} | 6 | 8 | 10 | 150 mm |
| - STEICOprotect H dry ^{****} | 7 | 10 | 14 | 150 mm |
| - STEICO duo dry ^{***} | 6 | 8 | 10 | 150 mm |
| - STEICO duo dry ^{****} | 7 | 10 | 14 | 150 mm |
| <p>* Die Tellerbefestiger sind immer auf die Plattenfläche zu setzen (Abstand zum Plattenrand mindestens 150 mm). Ein Setzen auf die Plattenfuge –insbesondere auch bei Platten mit Nut- und Federausbildung- ist nicht zulässig.</p> <p>** Bei Platten mit Stößen mit Nut und Feder ist eine mittige, einreihige Klammerbefestigung über dem Stoßbereich hinweg nicht zulässig.</p> <p>*** Klammern sind immer auf die Plattenfläche zu setzen. Ein Setzen auf die Plattenfuge ist nicht zulässig.</p> <p>**** Bei stumpfen Plattenstößen ist eine mittige, einreihige Klammerbefestigung unter Beachtung der erforderlichen Abstände möglich. Ein Setzen auf die Plattenfuge ist zulässig.</p> <p>Die Einschraub- bzw. Einschlagtiefe in den Konstruktionshölzern bzw. in den zulässigen Außenwandteilen muss - bei dem Schraubfestiger "AKURIT STR H Schraubbefestiger" mindestens 25 mm und - bei den Klammern mindestens 30 mm betragen.</p> <p>Für die erforderlichen Randabstände gelten die Bestimmungen der bauaufsichtlich eingeführten Technischen Baubestimmungen</p> | | | | |

3.2.4 Ausführung des Unterputzes und des Putzsystems

Es ist ein Unterputz nach Abschnitt 2.1.1.4 in einer Dicke nach Anlage 2.1 bzw. 2.2 auf die Dämmplatten aufzubringen.

Das Bewehrungsgewebe ist in das äußere Drittel des Unterputzes einzuarbeiten. Stöße des Gewebes sind ca. 10 cm zu überlappen.

Vor Aufbringen der Schlussbeschichtung darf der ausgehärtete Unterputz mit einem passenden Haftvermittler nach Abschnitt 2.1.1.5 sowie Anlage 2.1 bzw. 2.2 bzw. 3 versehen werden.

Der Unterputz "LOBATHERM SKS-L weiß" darf nur in Verbindung mit den Schlussbeschichtungen "LOBATHERM HYDROCON Feinputz HFS", "LOBATHERM HYDROCON Scheibenputz HSS" und "LOBATHERM HYDROCON Rillenputz HRS" nach Anlage 2.1 verwendet werden.

Die Schlussbeschichtungen "LOBATHERM HYDROCON Feinputz HFS", "LOBATHERM HYDROCON Scheibenputz HSS" und "LOBATHERM HYDROCON Rillenputz HRS" nach Anlage 2.1 dürfen bei der Dämmplatte "STEICOp Protect M dry" erst ab 100 mm Dämmstoffdicke und bei der Dämmplatte "STEICOp Protect H dry" bzw. "STEICO duo dry" ab 80 mm Dämmstoffdicke eingesetzt werden. Die Schlussbeschichtungen "AKURIT HCF HYDROCON Feinputz", "AKURIT HCS HYDROCON Scheibenputz" und "AKURIT HCR HYDROCON Rillenputz" nach Anlage 2.2 dürfen bei der Dämmplatte "STEICOp Protect M dry" erst ab 100 mm Dämmstoffdicke und bei der Dämmplatte "STEICOp Protect H dry" bzw. "STEICO duo dry" ab 80 mm Dämmstoffdicke eingesetzt werden.

Die Schlussbeschichtungen "SCHWENK Edelputz – VarioStar", "SCHWENK Edelputz – Scheibenputz", "SCHWENK Edelputz – Münchner Rauputz" nach Anlage 2.1 dürfen bei der Dämmplatte "STEICOp Protect M dry" ab 60 mm Dämmstoffdicke und bei der Dämmplatte "STEICOp Protect H dry" bzw. "STEICO duo dry" ab 40 mm Dämmstoffdicke eingesetzt werden. Die Schlussbeschichtungen "AKURIT VARIOSTAR Strukturputz", "AKURIT SP Scheibenputz", "AKURIT RP Rustikalputz" und "AKURIT MR Münchener Rauputz" nach Anlage 2.2 dürfen bei der Dämmplatte "STEICOp Protect M dry" ab 60 mm Dämmstoffdicke und bei der Dämmplatte "STEICOp Protect H dry" bzw. "STEICO duo dry" ab 40 mm Dämmstoffdicke eingesetzt werden.

Die Schlussbeschichtung "SCHWENK Silikonharzputz" nach Anlage 2.1 darf bei der Dämmplatte "STEICOp Protect M dry" ab 60 mm Dämmstoffdicke und bei der Dämmplatte "STEICOp Protect H dry" bzw. "STEICO duo dry" ab 40 mm Dämmstoffdicke eingesetzt werden. Die Schlussbeschichtung "AKURIT PSH Silikonharzputz K/R/MP" nach Anlage 2 darf bei der Dämmplatte "STEICOp Protect L dry" ab 100 mm Dämmstoffdicke und bei der Dämmplatte "STEICOp Protect H dry" bzw. "STEICO duo dry" ab 40 mm Dämmstoffdicke eingesetzt werden.

Nach dem Erhärten des Unterputzes und gegebenenfalls des Haftvermittlers ist die Schlussbeschichtung nach den Vorgaben des Herstellers anzurühren und mit einer Schichtdicke nach Anlage 2.1 bzw. 2.2 aufzubringen.

Die Verträglichkeit des Haftvermittlers zwischen Unterputz und Schlussbeschichtung ist Anlage 2.1 bzw. 2.2 bzw. 3 zu entnehmen.

Zum Abschluss kann oder muss ein Anstrich unter Beachtung Anlage 2.1 bzw. 2.2 auf die Schlussbeschichtung aufzubringen.

3.2.5 Überbrückung von Dehnungs- und Anschlussfugen

Bei der Überbrückung von Dehnungsfugen in Außenwandflächen sind die Vorgaben aus Planung und Bemessung zu beachten (siehe Abschnitt 3.1.1.2).

Dehnungsfugen zwischen Gebäudeteilen müssen mit Dehnungsprofilen im WDVS berücksichtigt werden.

Anschlussfugen an bestehende Bauteile sind schlagregensicher zu schließen.

3.2.6 Weitere Hinweise

Als unterer Abschluss des WDVS muss ein Sockelkantenprofil befestigt werden.

Die Anwendung des WDVS im Spritzwasserbereich ($H \leq 300$ mm) bedarf besonderer Maßnahmen.

Anschlüsse, z.B. an Fensterbänke, müssen so ausgeführt werden, dass eine zweite wasserableitende Schicht / Dichtungsebene vorhanden ist, die nach außen entwässert. Zusätzlich müssen Fensterbänke schlagregensicher z. B. mit Hilfe von eingeputzten U-Profilen ohne Behinderung der Dehnung eingepasst werden.

Der obere Abschluss des WDVS muss gegen Witterungseinflüsse abgedeckt werden. Detailausbildungen an Durchdringungen, Kanten usw. sowie Anschlüsse an angrenzende Bauteile, wie Fenster, Türen usw., sind nach den Vorgaben des Antragstellers auszuführen, sofern nicht die Technische Dokumentation Ausführungsbeispiele enthält. Grundlage für die Ausführung von Detailausbildungen ist die Technische Dokumentation des Antragstellers, soweit diese nicht im Widerspruch zu diesem Bescheid steht. Abweichende Ausführungen des WDVS von den Vorgaben dieser allgemeinen bauaufsichtlichen Zulassung sind im Einzelfall zu beurteilen und bedürfen ggf. zusätzlicher Nachweise.

4 Bestimmungen für Nutzung, Unterhalt und Wartung

Die Schlussbeschichtungen (Oberputze) müssen für die vollständige Erhaltung der Leistungseigenschaften des WDVS instandgehalten werden. Die Instandhaltung schließt mindestens ein:

- Sichtkontrolle des WDVS
- Reparaturen von unfallbedingten, örtlich begrenzten Beschädigungen
- die Instandhaltung mit Komponenten, die mit dem WDVS übereinstimmen (möglicherweise nach dem Abwaschen oder entsprechender Vorbereitung)

Erforderliche Reparaturen sind durchzuführen, sobald die Notwendigkeit erkannt worden ist.

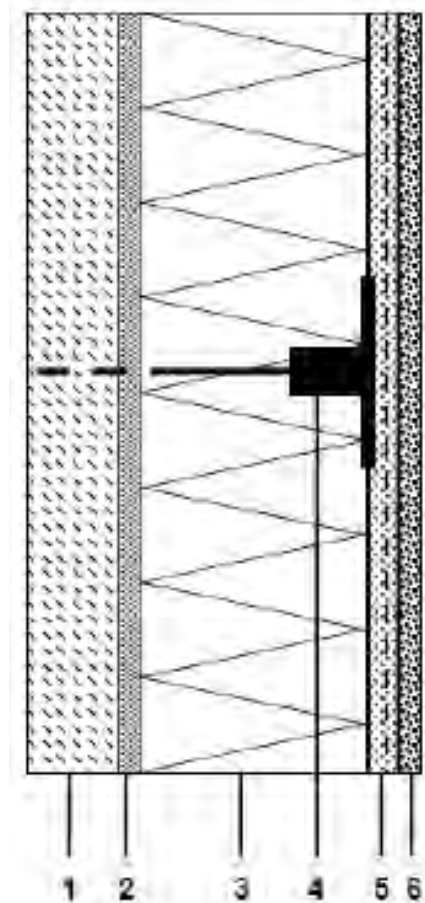
Anja Rogsch
Referatsleiterin

Beglaubigt

Wärmedämm-Verbundsysteme
"SCHWENK Wärmedämm-Verbundsystem NATURA (S)"
"AKURIT System WF HM"

Anlage 1

Einbauzustand



- 1 Holzuntergrund
- 2 ggf. Plattenwerkstoff
- 3 Dämmstoff
- 4 Schraubbefestiger oder Breitrückenkammer
- 5 Unterputz mit Bewehrung
- 6 Schlussbeschichtung ggf. mit Anstrich

"SCHWENK Wärmedämm-Verbundsystem NATURA (S)" Anlage 2.1

Aufbau des WDVS

| Schicht | Auftragsmenge (nass) [kg/m ²] | Dicke [mm] |
|--|--|--|
| Dämmstoff: befestigt mit Befestigungsmittel nach Abschnitt 2.1.1.2: Holzweichfaserplatten nach Abschnitt 2.1.1.1 | | |
| STEICO protect H | einlagig | 40 – 100 |
| STEICO duo | einlagig | 40 – 100 |
| STEICO protect M | einlagig | 60 – 160 |
| STEICO protect H dry | einlagig | 40 – 160/ 200* |
| STEICO duo dry | einlagig | 40 – 160/ 200* |
| STEICO protect M dry | einlagig | 60 – 160 |
| STEICO protect L dry | einlagig | 100 – 240 |
| Unterputz: SCHWENK Spachtelkleber SK leicht LOBATHERM SKS-L weiß | 6,4 – 9,0 6,0 – 8,0 | 5,0 – 7,0 5,0 – 7,0 |
| Bewehrung: SCHWENK Armierungsgewebe F SCHWENK Armierungsgewebe M Lobatherm Armierungsgewebe GWS | 0,160 0,155 0,165 | - - - |
| Haftvermittler: SCHWENK Grund | 0,3 | - |
| Schlussbeschichtungen: SCHWENK Edelputz - VarioStar SCHWENK Edelputz - Rustikalputz SCHWENK Edelputz - Scheibenputz SCHWENK Edelputz – Münchner Rauputz LOBATHERM HYDROCON Feinputz HFS LOBATHERM HYDROCON Scheibenputz HSS LOBATHERM HYDROCON Rillenputz HRS ggf. mit Haftvermittler "SCHWENK Grund": SCHWENK Silikonharzputz | 2,5 – 5,0 2,5 – 7,0 2,5 – 7,0 2,5 – 7,0 2,0 – 9,0 3,0 – 7,0 3,0 – 7,0 2,5 – 3,5 | 2,0 – 3,0 2,0 – 5,0 2,0 – 5,0 2,0 – 5,0 1,0 – 5,0 2,0 – 4,0 2,0 – 4,0 2,0 – 3,0 |
| Anstrich: <u>immer bei Schlussbeschichtung "SCHWENK Edelputz - ..."</u> und bei Bedarf bei "SCHWENK Silikonharzputz": SCHWENK Silikonharzfinish <u>immer bei Schlussbeschichtung "LOBATHERM HYDROCON...":</u> HC 425 HYDROCON Silikat-Fassadenfarbe | 0,2 – 0,4 l/m ² 0,4 – 0,5 l/m ² | - - |
| * nur bei kleinformatischen Dämmplatten (bis 1325 mm x 600 mm) | | |

Die Bestimmungen des Abschnitts 3 sind zu beachten.

"AKURIT System WF HM"

Anlage 2.2

Aufbau des WDVS

| Schicht | Auftragsmenge (nass) [kg/m ²] | Dicke [mm] |
|---|--|--|
| Dämmstoff: befestigt mit Befestigungsmittel nach Abschnitt 2.1.1.2: Holzweichfaserplatten nach Abschnitt 2.1.1.1 | | |
| STEICO protect H | einlagig | 40 – 100 |
| STEICO duo | einlagig | 40 – 100 |
| STEICO protect M | einlagig | 60 – 160 |
| STEICO protect H dry | einlagig | 40 – 160/ 200*** |
| STEICO duo dry | einlagig | 40 – 160/ 200*** |
| STEICO protect M dry | einlagig | 60 – 160 |
| STEICO protect L dry | einlagig | 100 – 240 |
| Unterputz: AKURIT SK leicht Spachtel- und Klebemörtel | 6,4 – 9,0 | 5,0 – 7,0 |
| Bewehrungen: AKURIT GF Armierungsgewebe fein AKURIT GM Armierungsgewebe mittel | 0,165 0,155 | - - |
| Haftvermittler: (optional) AKURIT GPG Putzgrund AKURIT GMG Mineralgrund | 0,3 0,3 – 0,4 | - |
| Schlussbeschichtungen: AKURIT VARIOSTAR Strukturputz* AKURIT SP Scheibenputz* AKURIT RP Rustikalputz* AKURIT MR Münchner Rauputz* AKURIT HCF HYDROCON Feinputz** AKURIT HCS HYDROCON Scheibenputz** AKURIT HCR HYDROCON Rillenputz** AKURIT PSH Silikonharzputz K/R/MP | 2,5 – 5,0 2,5 – 7,0 2,5 – 7,0 2,5 – 7,0 2,0 – 9,0 3,0 – 7,0 3,0 – 7,0 1,8 – 4,3 | 2,0 – 3,0 2,0 – 5,0 2,0 – 5,0 2,0 – 5,0 1,0 – 5,0 2,0 – 4,0 2,0 – 4,0 1,0 – 3,0 |
| Anstrich: (optional oder zwingend) AKURIT FSH Silikonharzfinish AKURIT FHC Hydrocon Silikatfinish | 0,25 – 0,30 l/m ² 0,25 – 0,30l/m ² | - - |
| * Bei diesen Oberputzen muss ein Anstrich mit dem "AKURIT FSH Silikonharzfinish" erfolgen. ** Bei diesen Oberputzen muss ein Anstrich mit dem "AKURIT FHC Hydrocon Silikatfinish" erfolgen. *** nur bei kleinformatigen Dämmplatten (bis 1325 mm x 600 mm) | | |

Die Bestimmungen des Abschnitts 3 sind zu beachten.

**Oberflächenausführung
Anforderungen**

Anlage 3

| Bezeichnung | w ^{*)} | s _d ^{*)} |
|--|--------------------|------------------------------|
| 1. Unterputze | | |
| SCHWENK Spachtelkleber SK leicht | 0,08 | 0,16 |
| LOBATHERM SKS-L weiß | 0,1 | 0,09 ¹ |
| AKURIT SK leicht Spachtel- und Klebemörtel | 0,08 | 0,16 |
| 2. Schlussbeschichtungen | | |
| SCHWENK Edelputz – VarioStar | 0,10 | 0,04 |
| SCHWENK Edelputz – Rustikalputz | 0,10 | 0,04 |
| SCHWENK Edelputz – Scheibenputz | 0,10 | 0,04 |
| SCHWENK Edelputz – Münchner Rauputz | 0,10 | 0,04 |
| LOBATHERM HYDROCON Feinputz HFS | 0,25 | 0,22 |
| LOBATHERM HYDROCON Scheibenputz HSS | 0,25 | 0,22 |
| LOBATHERM HYDROCON Rillenputz HRS | 0,25 | 0,22 |
| 2.1 ggf. mit Haftvermittler "SCHWENK Grund" | | |
| SCHWENK Silikonharzputz | 0,07 | 0,13 |
| 2.2 ggf. mit Haftvermittler "AKURIT GPG Putzgrund bzw. "AKURIT GMG Mineralgrund" | | |
| AKURIT VARIOSTAR Strukturputz | 0,10 | 0,10 |
| AKURIT SP Scheibenputz | 0,10 | 0,10 |
| AKURIT RP Rustikalputz | 0,10 | 0,10 |
| AKURIT MR Münchner Rauputz | 0,10 | 0,10 |
| AKURIT HCF HYDROCON Feinputz | 0,25 | 0,25 |
| AKURIT HCS HYDROCON Scheibenputz | 0,25 | 0,25 |
| AKURIT HCR HYDROCON Rillenputz | 0,25 | 0,25 |
| AKURIT PSH Silikonharzputz K/R/MP | 0,05 – 0,07 | 0,04 – 0,24 |
| 3. Anstrich gemäß Anlage 2.1 bzw. 2.2 | | |
| SCHWENK Silikonharzfinish (2x) | 0,1 | 0,1 |
| HC 425 HYDROCON Silikat-Fassadenfarbe | < 0,1 ² | < 0,1 ³ |
| AKURIT FSH Silikonharzfinish (2x) | 0,1 | 0,1 |
| AKURIT FHC Hydrocon Silikatfinish | < 0,1 ² | < 0,1 ³ |
| ^{*)} Physikalische Größen, Begriffe: w : kapillare Wasseraufnahme nach DIN 52617 in [kg/(m ² √h)] s _d : wasserdampfdiffusionsäquivalente Luftschichtdicke nach DIN 52615 in [m] | | |
| ¹ geprüft im Feuchtbereichsverfahren | | |
| ² geprüft nach DIN EN 1062-3 | | |
| ³ geprüft nach DIN EN ISO 7783-2 | | |

Erklärung für die Bauart WDVS

Anlage 4

Diese Erklärung ist eine Übereinstimmungsbestätigung im Sinne des §16a(5) MBO. Dieser Nachweis ist nach Fertigstellung des WDVS vom Unternehmer (Fachpersonal der ausführenden Firma*) auszufüllen und dem Bauherrn (Auftraggeber) zu übergeben. Als zusätzliche Information über die verarbeiteten Komponenten können zusätzlich zum Dämmstoff auch von weiteren Komponenten der Beipackzettel/Kennzeichnung diesem Nachweis beigelegt werden.

* Fachhandwerker/Fachunternehmer = Meisterbetriebe, die zur Ausführung von WDVS berechtigt sind und in Anlage A der Handwerksrolle eingetragen sind oder gleichwertig.

Postanschrift des Gebäudes:

Straße/Hausnummer: _____ PLZ/Ort: _____

Beschreibung des verarbeiteten WDVS:

Nummer der allgemeinen bauaufsichtlichen Zulassung/
allgemeine Bauartgenehmigung: Z-33.47- _____ vom _____

Handelsname des WDVS: _____

Verarbeitete WDVS-Komponenten (siehe Kennzeichnung):

Dämmstoff: Holzfaser-Dämmplatte nach Abs. 2.1.1.1

Der Beipackzettel/Kennzeichnung des Dämmstoffs ist diesem Nachweis beizufügen.

Handelsname: _____

Nennstärke: _____

Bewehrung: Handelsname / Flächengewicht _____

Unterputz: Handelsname / mittlere Dicke _____

ggf. **Haftvermittler:** Handelsname / Auftragsmenge _____

Schlussbeschichtung:

Handelsname / Korngröße bzw. mittlere Dicke _____

ggf. **Anstrich:** Handelsname / Auftragsmenge _____

Befestigungsmittel:

Schraubbefestiger: Handelsname / Anzahl je m² _____

Klammern: Handelsname / Anzahl je m² _____

Anschlussdetails: (siehe Abschnitt 3.2.6 der o.g. Zulassung des WDVS)

Ausführungsdetails wurden gemäß der Technischen Dokumentation des Antragstellers ausgeführt.

zweite wasserableitende Schicht / Dichtungsebene wurde ausgeführt.

Brandverhalten des WDVS: (siehe Abschnitt 3.1.3 des Bescheides)

normalentflammbar

Postanschrift der ausführenden Firma:

Firma: _____ Straße/Hausnummer: _____

PLZ/Ort: _____ Staat: _____

Wir erklären hiermit, dass wir das oben beschriebene WDVS gemäß den Bestimmungen der o.g. allgemeinen bauaufsichtlichen Zulassung / allgemeinen Bauartgenehmigung und ggf. den Verarbeitungshinweisen des Antragstellers der Sievert Baustoffe GmbH & Co. KG. eingebaut haben.

(Unterschrift des Verantwortlichen der ausführenden Firma)