

**Allgemeine  
bauaufsichtliche  
Zulassung/  
Allgemeine  
Bauartgenehmigung**

Eine vom Bund und den Ländern gemeinsam  
getragene Anstalt des öffentlichen Rechts

**Zulassungs- und Genehmigungsstelle  
für Bauprodukte und Bauarten**

Datum:

28.05.2021

Geschäftszeichen:

II 13-1.33.47-1624/2

**Nummer:**

**Z-33.47-1624**

**Geltungsdauer**

vom: **28. Mai 2021**

bis: **28. Mai 2023**

**Antragsteller:**

**RYGOL Baustoffwerk GmbH & Co. KG**

Deuerlinger Straße 43

93351 Painten

**Gegenstand dieses Bescheides:**

**Wärmedämm-Verbundsystem mit Holzfaserplatten für die Anwendung auf Außenwänden in  
Holzbauart "Sakret WDVS Holzfaser Holzbau"**

Der oben genannte Regelungsgegenstand wird hiermit allgemein bauaufsichtlich  
zugelassen/ genehmigt.

Dieser Bescheid umfasst elf Seiten und vier Anlagen.

Diese allgemeine bauaufsichtliche Zulassung/allgemeine Bauartgenehmigung ersetzt die allgemeine  
bauaufsichtliche Zulassung/allgemeine Bauartgenehmigung Nr. Z-33.47-1624 vom 29. Mai 2018.

DIBt

## I ALLGEMEINE BESTIMMUNGEN

- 1 Mit diesem Bescheid ist die Verwendbarkeit bzw. Anwendbarkeit des Regelungsgegenstandes im Sinne der Landesbauordnungen nachgewiesen.
- 2 Dieser Bescheid ersetzt nicht die für die Durchführung von Bauvorhaben gesetzlich vorgeschriebenen Genehmigungen, Zustimmungen und Bescheinigungen.
- 3 Dieser Bescheid wird unbeschadet der Rechte Dritter, insbesondere privater Schutzrechte, erteilt.
- 4 Dem Verwender bzw. Anwender des Regelungsgegenstandes sind, unbeschadet weitergehender Regelungen in den "Besonderen Bestimmungen", Kopien dieses Bescheides zur Verfügung zu stellen. Zudem ist der Verwender bzw. Anwender des Regelungsgegenstandes darauf hinzuweisen, dass dieser Bescheid an der Verwendungs- bzw. Anwendungsstelle vorliegen muss. Auf Anforderung sind den beteiligten Behörden ebenfalls Kopien zur Verfügung zu stellen.
- 5 Dieser Bescheid darf nur vollständig vervielfältigt werden. Eine auszugsweise Veröffentlichung bedarf der Zustimmung des Deutschen Instituts für Bautechnik. Texte und Zeichnungen von Werbeschriften dürfen diesem Bescheid nicht widersprechen, Übersetzungen müssen den Hinweis "Vom Deutschen Institut für Bautechnik nicht geprüfte Übersetzung der deutschen Originalfassung" enthalten.
- 6 Dieser Bescheid wird widerruflich erteilt. Die Bestimmungen können nachträglich ergänzt und geändert werden, insbesondere, wenn neue technische Erkenntnisse dies erfordern.
- 7 Dieser Bescheid bezieht sich auf die von dem Antragsteller gemachten Angaben und vorgelegten Dokumente. Eine Änderung dieser Grundlagen wird von diesem Bescheid nicht erfasst und ist dem Deutschen Institut für Bautechnik unverzüglich offenzulegen.

## II BESONDERE BESTIMMUNGEN

### 1 Regelungsgegenstand und Verwendungs- bzw. Anwendungsbereich

Zulassungsgegenstand ist das Wärmedämm-Verbundsystem (WDVS) mit der Handelsbezeichnung "Sakret WDVS Holzfaser Holzbau". Es besteht aus Platten aus Holzfaserdämmstoff (WF), die mit mechanischen Befestigungsmitteln auf Außenwänden in Holzbauart befestigt werden, einem mit Textilglas-Gittergewebe bewehrten Unterputz und einer Schlussbeschichtung. Ergänzend ist ein Haftvermittler als Komponente des WDVS möglich.

Alle für das WDVS eines Bauvorhabens erforderlichen Komponenten sind vom Antragsteller dieser allgemeinen bauaufsichtlichen Zulassung zu liefern bzw. liefern zu lassen. Die Komponenten werden vom Antragsteller oder einem Lieferanten werksmäßig hergestellt.

Der Zulassungsgegenstand darf auf Außenwänden in Holzbauart verwendet werden.

Genehmigungsgegenstand ist die Bauart des WDVS mit den Bestimmungen, wie es im Werk (z. B. Fertighausbetrieb) oder auf der Baustelle aus diesen genannten Komponenten herzustellen ist.

Die Bauart darf nur direkt auf die tragende Holzkonstruktion von Außenwänden in Holzbauart oder direkt auf

- a. Massivholz-Außenwandbauteilen aus "LIGNOTREND-Elementen" nach allgemeiner bauaufsichtlicher Zulassung/allgemeiner Bauartgenehmigung Nr. Z-9.1-555,
- b. Holzwerkstoff-Außenwandbauteilen aus "SWISS KRONO Magnum Board" Elementen nach Europäischer Technischer Bewertung ETA-13/0784,
- c. Massivholzplatten (Drei- und Fünfschichtplatten aus Nadelholz) nach DIN EN 13986<sup>1</sup>,
- d. Brettstapelelementen,
- e. Brettsperrholz nach allgemeiner bauaufsichtlicher Zulassung,
- f. Brettschichtholz- und Balkenschichtholzelemente nach DIN EN 14080<sup>2</sup>,
- g. Furnierschichtholz "STEICO LVL X" nach allgemeiner Bauartgenehmigung Nr. Z-9.1-842 mit einer Dicke > 30 mm

aufgebracht werden.

Zusätzlich darf das WDVS auf folgenden Plattenwerkstoffen aufgebracht werden:

- h. Organischgebundene Holzwerkstoffplatten nach DIN EN 13986 und DIN 20000-1<sup>3</sup> (Spanplatten nach DIN EN 312<sup>4</sup> – Typ P5 oder P7, Sperrholzplatten nach DIN EN 636<sup>5</sup> – Typ EN 636-2 oder EN 636-3, OSB-Platten nach DIN EN 300<sup>6</sup> - Typ OSB/3 oder OSB/4).
- i. Furnierschichtholz "STEICO LVL X" nach allgemeiner Bauartgenehmigung Nr. Z-9.1-842 mit einer Dicke ≤ 30 mm.
- j. Gipsfaserplatten mit einer Dicke ≥ 10 mm.
- k. Zementgebundene Spanplatten nach DIN EN 634-2<sup>7</sup>.

1	DIN EN 13986:2015-06	Holzwerkstoffe zur Verwendung im Bauwesen – Eigenschaften, Bewertung der Konformität und Kennzeichnung
2	DIN EN 14080:2013-09	Holzbauwerke – Brettschichtholz und Balkenschichtholz – Anforderungen
3	DIN 20000-1:2017-06	Anwendung von Bauprodukten in Bauwerken – Teil 1: Holzwerkstoffe
4	DIN EN 312:2010-12	Spanplatten – Anforderungen
5	DIN EN 636:2015-05	Sperrholz – Anforderungen
6	DIN EN 300:2006-09	Platten aus langen, flachen, ausgerichteten Spänen (OSB) - Definitionen, Klassifizierung und Anforderungen
7	DIN EN 634-2:2007-05	Zementgebundene Spanplatten - Anforderungen – Teil 2: Anforderungen an Portlandzement (PZ) gebundene Spanplatten zur Verwendung im Trocken-, Feucht- und Außenbereich

l. Platten aus Holzfaserdämmstoff nach DIN EN 13171<sup>8</sup> mit einer kurzzeitigen Wasseraufnahme von  $WS \leq 1,0$  und einer Dicke  $\leq 28$  mm.

m. Gipsplatten mit den Eigenschaften E H2 oder F H2 nach DIN EN 520<sup>9</sup> und der zusätzlichen Kennzeichnung GKBI oder GKFI nach DIN 18180.

Die Dicke der Plattenwerkstoffe beträgt - sofern nicht anders angegeben - 12 mm bis 22 mm.

Die Untergründe müssen für die Befestigung des WDVS mit Befestigungsmitteln unter Beachtung der erforderlichen Randabstände gemäß der bauaufsichtlich eingeführten Technischen Baubestimmungen für den Holzbau ausreichend bemessen sein.

Die Konstruktionshölzer, Außenwandbauteile und Plattenwerkstoffe müssen eine Holz- bzw. Plattenfeuchte  $\leq 20$  % aufweisen.

Das WDVS darf nur zur Wärmedämmung und als dauerhaft wirksamer Wetterschutz gemäß DIN 68800-2<sup>10</sup>, Abschnitt 5.2.1.2 f von Außenwänden in Holzbauart, die nach DIN EN 1995-1-1<sup>11</sup> in Verbindung mit DIN EN 1995-1-1/NA<sup>12</sup> bemessen und ausgeführt sind, verwendet werden.

Das WDVS darf nicht zur Aufnahme und Weiterleitung von Lasten aus dem Gebäude sowie nicht zur Knick- oder Kippaussteifung von Rippen angesetzt werden.

Der Bescheid basiert auf den beim DIBt eingereichten Unterlagen. Änderungen am WDVS oder den Komponenten oder deren Herstellungsverfahren, die dazu führen, dass die hinterlegten Daten und Informationen nicht mehr korrekt sind, sind vor ihrer Einführung dem DIBt mitzuteilen. Das DIBt wird darüber entscheiden, ob sich solche Änderungen auf den Bescheid auswirken, und ggf. feststellen, ob eine zusätzliche Beurteilung oder eine Änderung des Bescheids erforderlich ist.

## 2 Bestimmungen für das Bauprodukt/die Bauprodukte

### 2.1 Eigenschaften und Zusammensetzung

#### 2.1.1 Komponenten

##### 2.1.1.1 Dämmstoffe

Die Dämmplatten dürfen eine Nut- und Feder-Kantenprofilierung aufweisen.

a) Die Holzfaser-Dämmplatten "STEICOprotect L dry" weisen neben den hinterlegten Angaben folgende Eigenschaften auf:

Die Dicke der Platten beträgt 100 mm bis 160 mm und das maximale Plattenformat beträgt 400 mm x 1200 mm.

b) Die Holzfaser-Dämmplatten "STEICOprotect M dry" weisen neben den hinterlegten Angaben folgende Eigenschaften auf:

Die Dicke der Platten beträgt 60 mm bis 160 mm und das maximale Plattenformat beträgt 600 mm x 1325 mm.

c) Die Holzfaser-Dämmplatten "STEICOprotect H" weisen neben den hinterlegten Angaben folgende Eigenschaften auf:

Die Dicke der Platten beträgt 40 mm bis 100 mm und das maximale Plattenformat beträgt 600 mm x 1325 mm.

8	DIN EN 13171:2015-04	Wärmedämmstoffe für Gebäude - Werkmäßig hergestellte Produkte aus Holzfasern (WF) – Spezifikation
9	DIN EN 520:2009-12	Gipsplatten – Begriffe, Anforderungen und Prüfverfahren
10	DIN 68800-2:2012-02	Holzschutz – Teil 2: Vorbeugende bauliche Maßnahmen im Hochbau
11	DIN EN 1995-1-1:2010-12 +A2:2014-07	Eurocode 5: Bemessung und Konstruktion von Holzbauten – Teil 1-1: Allgemeines – Allgemeine Regeln und Regeln für den Hochbau
12	DIN EN 1995-1-1/NA:2013-08	Nationaler Anhang – Nationale festgelegte Parameter – Eurocode 5: Bemessung und Konstruktion von Holzbauten – Teil 1-1: Allgemeines – Allgemeine Regeln und Regeln für den Hochbau

### 2.1.1.2 Befestigungsmittel

Zur Befestigung der Dämmplatten am Untergrund müssen als Befestigungsmittel verwendet werden:

- a) Schraubbefestiger "Sakret Schraubbefestiger STR H".
- b) Klammern nach DIN EN 14592<sup>13</sup> aus nichtrostendem Stahl oder aus einem hinsichtlich des Korrosionsverhaltens gleichwertigen Stahl. Es muss  $d_n \geq 1,8$  mm,  $b_R \geq 27,0$  mm und  $l_n \geq 75$  mm sein (Breitrückenklammer).

### 2.1.1.3 Bewehrung

Als Bewehrung muss das beschichtete Textilglas-Gittergewebe "SAKRET Armierungsgewebe" verwendet werden.

### 2.1.1.4 Unterputz

Als Unterputz muss das Produkt "SAKRET-Klebe- und Armierungsmörtel KAM weiß" verwendet werden.

### 2.1.1.5 Haftvermittler

Als Haftvermittler zwischen Unterputz und Schlussbeschichtung darf das Produkt "Rygol GRW/GRF" verwendet werden.

### 2.1.1.6 Schlussbeschichtungen

Als Schlussbeschichtungen (Oberputze) müssen die in der Anlage 2 aufgeführten Produkte verwendet werden.

### 2.1.1.7 Zubehörteile

Es dürfen normalentflammbare Zubehörteile wie z. B. Sockel-, Kanten- und Fugenprofile verwendet werden, deren maximale Länge 3 m nicht überschreitet. Die eingesetzten Zubehörteile müssen mit dem verwendeten Putzsystem materialverträglich sein.

## 2.1.2 Wärmedämm-Verbundsystem (WDVS)

Der Aufbau des WDVS entspricht Anlage 1. Die möglichen Systemkombinationen einschließlich der zulässigen Dicken bzw. Auftragsmengen der Putzkomponenten nach den Abschnitten 2.1.1.4 bis 2.1.1.6 sind der Anlage 2 zu entnehmen.

### 2.1.2.1 Standsicherheit des WDVS

Das WDVS trägt die charakteristischen Einwirkungen aus Wind bis  $w_{ek} = -1,6$  kN/m<sup>2</sup> gemäß Abschnitt 3.2.3, Tabelle 1 in Abhängigkeit der verwendeten Dämmstoff-Befestigungsmittel-Kombination für den in Abschnitt 1 dieses Bescheides genannten Anwendungsbereich ab, sofern die Ausführung gemäß Abschnitt 3.2 erfolgt.

### 2.1.2.2 Brandverhalten des WDVS

Das WDVS erfüllt die Anforderungen an das Brandverhalten von Baustoffen der Baustoffklasse B2 nach DIN 4102-1.

Der Nachweis des Feuerwiderstandes von Außenwänden unter Berücksichtigung des WDVS ist nicht Gegenstand dieses Bescheides. Die Erfüllung der Anforderungen an den Feuerwiderstand der raumabschließenden Außenwand gemäß der jeweiligen Landesbauordnung wird vorausgesetzt.

### 2.1.2.3 Wärme- und Feuchteschutz des WDVS

Für den rechnerischen Nachweis des Wärmeschutzes des WDVS ist in Abhängigkeit des verwendeten Dämmstoffs folgender Bemessungswert der Wärmeleitfähigkeit  $\lambda_B$  anzusetzen:

Bezeichnung des Dämmstoffs	Bemessungswert $\lambda_B$ [W/(m·K)]
"STEICOprotect L dry"	0,039
"STEICOprotect M dry"	0,042
"STEICOprotect H"	0,050

<sup>13</sup>

DIN EN 14592:2008+A1:2012 Holzbauteile – Stiffförmige Verbindungsmittel - Anforderungen

Für den Feuchteschutz sind die  $w$ - und  $s_d$ -Werte für die Unterputze und Schlussbeschichtungen ggf. mit dem Haftvermittler gemäß Anlage 3 dieses Bescheids zu berücksichtigen.

## **2.2 Herstellung, Verpackung, Transport, Lagerung und Kennzeichnung**

### **2.2.1 Herstellung**

Die Komponenten nach Abschnitt 2.1.1 sind werksseitig herzustellen. Die Herstellung des WDVS aus den Komponenten erfolgt im Werk (z. B. Fertighausbetrieb) oder auf der Baustelle.

### **2.2.2 Verpackung, Transport, Lagerung**

Die Komponenten müssen nach den Angaben des Antragstellers gelagert und vor Beschädigung geschützt werden.

### **2.2.3 Kennzeichnung**

Die Kennzeichnung des Bauproduktes nach Abschnitt 2.1.2 mit dem Übereinstimmungszeichen (Ü-Zeichen) ist gemäß des § 21(4) der MBO entsprechenden landesrechtlichen Regelung sowie der einschlägigen landesrechtlichen Übereinstimmungsverordnung abzugeben. Die Kennzeichnung darf nur erfolgen, wenn die Voraussetzungen nach Abschnitt 2.3 erfüllt sind.

Es sind außerdem anzugeben:

- Handelsnamen des WDVS und der zum Einsatz kommenden Komponenten
- Lagerungsbedingungen

Auf der Verpackung oder dem Beipackzettel/Lieferschein der einzelnen Komponenten des WDVS ist die jeweilige Handelsbezeichnung anzugeben.

## **2.3 Übereinstimmungsbestätigung**

### **2.3.1 Übereinstimmungsbestätigung durch Übereinstimmungszertifikat**

Die Bestätigung der Übereinstimmung des WDVS mit den Bestimmungen der von dem Bescheid erfassten allgemeinen bauaufsichtlichen Zulassung muss für jedes Herstellwerk mit einer Übereinstimmungserklärung des Herstellers auf der Grundlage der werkseigenen Produktionskontrolle und eines Übereinstimmungszertifikates einer Zertifizierungsstelle sowie einer regelmäßigen Fremdüberwachung durch eine anerkannte Überwachungsstelle nach Maßgabe der folgenden Bestimmungen erfolgen.

Für die Erteilung des Übereinstimmungszertifikats und die Fremdüberwachung einschließlich der dabei durchzuführenden Produktprüfungen hat der Antragsteller eine hierfür anerkannte Zertifizierungsstelle sowie eine hierfür anerkannte Überwachungsstelle einzuschalten.

Die Übereinstimmungserklärung hat der Antragsteller durch Kennzeichnung des Bauprodukts mit dem Übereinstimmungszeichen (Ü-Zeichen) unter Hinweis auf den Verwendungszweck abzugeben.

Dem Deutschen Institut für Bautechnik ist von der Zertifizierungsstelle eine Kopie des von ihr erteilten Übereinstimmungszertifikats zur Kenntnis zu geben.

### **2.3.2 Werkseigene Produktionskontrolle**

In jedem Herstellwerk ist eine werkseigene Produktionskontrolle einzurichten und durchzuführen. Unter werkseigener Produktionskontrolle wird die vom Hersteller bzw. Lieferanten vorzunehmende kontinuierliche Überwachung der Produktion verstanden, mit der dieser sicherstellt, dass die von ihm hergestellten Komponenten den Bestimmungen der von diesem Bescheid erfassten allgemeinen bauaufsichtlichen Zulassung entsprechen.

Im Rahmen der werkseigenen Produktionskontrolle sind die Prüfungen, Kontrollen und Auswertungen durchzuführen, die im beim Deutschen Institut für Bautechnik hinterlegten Prüf- und Überwachungsplan<sup>14</sup> enthalten und die somit Bestandteil der von diesem Bescheid erfassten allgemeinen bauaufsichtlichen Zulassung sind.

<sup>14</sup> Der Prüf- und Überwachungsplan ist ein vertraulicher Bestandteil der in diesem Bescheid geregelten allgemeinen bauaufsichtlichen Zulassung, der vollständig in der jeweils gültigen Fassung der für die Fremdüberwachung eingeschalteten zugelassenen Stelle sowie ggf. auszugsweise dem Hersteller oder Lieferanten vom Antragsteller zur Verfügung gestellt wird.

Die Ergebnisse der werkseigenen Produktionskontrolle sind aufzuzeichnen und auszuwerten. Die Aufzeichnungen müssen mindestens folgende Angaben enthalten:

- Handelsnamen des Bauproduktes und der Komponente bzw. des Ausgangsmaterials und der Bestandteile
- Art der Kontrolle oder Prüfung
- Datum der Herstellung und der Prüfung des Bauprodukts und der Komponente bzw. des Ausgangsmaterials oder der Bestandteile
- Ergebnis der Kontrollen und Prüfungen und, soweit zutreffend, Vergleich mit den Anforderungen
- Unterschrift des für die werkseigene Produktionskontrolle Verantwortlichen

Die Aufzeichnungen sind mindestens fünf Jahre aufzubewahren und der für die Fremdüberwachung eingeschalteten Überwachungsstelle vorzulegen. Sie sind dem Deutschen Institut für Bautechnik und der zuständigen obersten Bauaufsichtsbehörde auf Verlangen vorzulegen. Bei ungenügendem Prüfergebnis sind vom Hersteller bzw. Lieferanten unverzüglich die erforderlichen Maßnahmen zur Abstellung des Mangels zu treffen. Komponenten, die den Anforderungen nicht entsprechen, sind so zu handhaben, dass Verwechslungen mit übereinstimmenden ausgeschlossen werden. Nach Abstellung des Mangels ist - soweit technisch möglich und zum Nachweis der Mängelbeseitigung erforderlich - die betreffende Prüfung unverzüglich zu wiederholen.

### 2.3.3 Fremdüberwachung

In jedem Herstellwerk sind das Werk und die werkseigene Produktionskontrolle durch eine Fremdüberwachung regelmäßig zu überprüfen, mindestens jedoch zweimal jährlich.

Im Rahmen der Fremdüberwachung ist eine Erstprüfung durchzuführen, sind Proben nach dem Prüfplan zu entnehmen und zu prüfen. Die Probenahme und Prüfungen obliegen jeweils der anerkannten Überwachungsstelle. Es sind mindestens die Prüfungen, Kontrollen und Auswertungen durchzuführen, die im beim Deutschen Institut für Bautechnik hinterlegten Prüf- und Überwachungsplan<sup>14</sup> enthalten und die somit Bestandteil der von diesem Bescheid erfassten allgemeinen bauaufsichtlichen Zulassung sind.

Die Ergebnisse der Zertifizierung und Fremdüberwachung sind mindestens fünf Jahre aufzubewahren. Sie sind von der Zertifizierungsstelle bzw. der Überwachungsstelle dem Deutschen Institut für Bautechnik und der zuständigen obersten Bauaufsichtsbehörde auf Verlangen vorzulegen.

## 3 Bestimmungen für Planung, Bemessung und Ausführung

### 3.1 Planung und Bemessung

#### 3.1.1 Standsicherheit

##### 3.1.1.1 Nachweisführung

Der Nachweis der Standsicherheit des Genehmigungsgegenstandes der Bauart WDVS ist auf der Grundlage der charakteristischen Einwirkungen aus Wind im Abschnitt 2.1.2.1 erbracht.

Der Nachweis des Abtrags der Lasten aus Eigengewicht und hygrothermischen Einwirkungen ist für das im Abschnitt 2.1.2 genannte WDVS bei einer Verarbeitung gemäß Abschnitt 3.2 erbracht.

Für die Mindestanzahl und Anordnung der Befestigungsmittel nach Abschnitt 2.1.1.2 gilt Abschnitt 3.2.3.

##### 3.1.1.2 Fugenüberbrückung

Das WDVS darf nicht zur Überbrückung von Dehnungsfugen in den Außenwandflächen angewendet werden.



### 3.1.2 Wärmeschutz und klimabedingter Feuchteschutz

Bei Einhaltung der nachfolgenden Bestimmungen dürfen die im Abschnitt 1 genannten Außenwände der Gebrauchsklasse 0 (GK 0) nach DIN 68800-1<sup>15</sup> zugeordnet werden.

Es ist ein rechnerischer Nachweis des Wärmeschutzes für die Bauart WDVS zu führen. Für die dabei anzusetzenden Bemessungswerte des Dämmstoffs gelten die Bestimmungen des Abschnitts 2.1.2.3. Das Putzsystem darf vernachlässigt werden.

Die Minderung der Wärmedämmung durch die Wärmebrückenwirkung bei Befestigungsmitteln muss dabei gemäß DIN EN ISO 6946 nicht berücksichtigt werden, wenn die Vergrößerung des Wärmedurchgangskoeffizienten nicht mehr als 3 % beträgt.

Für den Nachweis des klimabedingten Feuchteschutzes gilt DIN 4108-3. Für das WDVS sind die Angaben im Abschnitt 2.1.2.3 zu berücksichtigen.

Bei bestimmten Wettersituationen und abhängig von der Wärmedämmung der tragenden Wandkonstruktion können sich die Befestigungselemente an der Putzoberfläche durch Unterschiede in der Tauwasser- oder Reifbildung gegenüber der ungestörten Wand vorübergehend abzeichnen.

Bei Detailplanungen sowie bei der Ausführung von Anschlüssen und Durchdringungen des WDVS ist auf die Verminderung von Wärmebrücken zu achten.

### 3.1.3 Brandschutz

Das WDVS ist dort anwendbar, wo die bauaufsichtliche Anforderung für Außenwandbekleidungen normalentflammbar besteht.

Der Nachweis des Brandverhaltens des WDVS gilt nur für die Feuerbeanspruchung von der Putzseite her.

## 3.2 Ausführung

### 3.2.1 Anforderungen an den Antragsteller und die ausführende Firma

#### – Antragsteller

Der Antragsteller ist verpflichtet, die Besonderen Bestimmungen dieses Bescheides und alle Informationen über erforderliche weitere Einzelheiten zur einwandfreien Ausführung der Bauart den mit Planung, Bemessung und Ausführung des WDVS betrauten Personen zur Verfügung zu stellen.

#### – Ausführende Firma (Unternehmer)

Das Fachpersonal der ausführenden Firma hat sich über die Besonderen Bestimmungen dieses Bescheides sowie über alle für eine einwandfreie Ausführung der Bauart erforderlichen weiteren Einzelheiten beim Antragsteller zu informieren.

Die ausführende Firma hat gemäß Anlage 4 die Übereinstimmung der Bauart WDVS mit der in diesem Bescheid geregelten allgemeinen Bauartgenehmigung zu erklären. Diese Erklärung ist dem Bauherrn zu überreichen.

### 3.2.2 Allgemeines

Für das WDVS dürfen nur die im Abschnitt 2.1.1 und in Anlage 2 genannten Komponenten und deren Kombination gemäß den folgenden Bestimmungen sowie unter Berücksichtigung der Vorgaben aus Planung und Bemessung (s. Abschnitt 3.1) angewendet und ausgeführt werden.

Bei der Verarbeitung und Erhärtung dürfen keine Temperaturen unter +5 °C auftreten; die Verarbeitungsrichtlinien des Antragstellers sind zu beachten.



### **3.2.3 Anbringen der Dämmplatten**

#### **3.2.3.1 Allgemeines**

Die Dämmplatten sind durch geeignete Maßnahmen vor Feuchtigkeitsaufnahme zu schützen, insbesondere bei Lagerung auf der Baustelle und vor dem Aufbringen des Putzsystems.

Die Dämmplatten müssen mit Befestigungsmitteln nach Abschnitt 2.1.1.2 auf den unter Abschnitt 1 genannten Untergründen befestigt werden. Sofern im Folgenden nichts anderes bestimmt wird, gelten die Bestimmungen der bauaufsichtlich eingeführten Technischen Baubestimmungen.

Die Dämmplatten sind passgenau im Verband zu befestigen. Zwischen den Platten dürfen keine offenen Fugen vorhanden sein. Unvermeidbare Fehlstellen und Spalten müssen mit gleichwertigen Dämmstoffen geschlossen werden. Das Schließen von Fehlstellen und Spalten bis maximal 5 mm Breite mit normalentflammbarem Fugenschäum oder mit "STEICOMulti fill Fugendicht" ist zulässig.

In bauphysikalisch kritischen Bereichen, z. B. Öffnungsecken, dürfen keine vertikalen Plattenstöße (Kreuzfugen) auftreten. Die Detailvorgaben des Systemherstellers sind zu beachten.

In Bereichen von Fensterlaibungen dürfen die angegebenen Dämmstoffdicken unterschritten werden.

Nasse, verschmutzte oder beschädigte Dämmplatten dürfen nicht eingebaut werden.

#### **3.2.3.2 Holzrahmen mit oder ohne Bekleidung/Beplankung**

Schwebende Dämmplattenstöße dürfen nur mit Platten, die eine Nut- und Feder-Kantenprofilierung haben, ausgeführt werden.

Die Dämmplatten nach Abschnitt 2.1.1.1 b) und c) dürfen auf Beplankungen oder Bekleidungen aus Plattenwerkstoffen oder auf tragenden Holzkonstruktionen von Außenwänden in Holzbauart angewendet werden. Dabei sind die Dämmplatten immer auf den Rippen bzw. Ständern zu befestigen; d. h., das Befestigungsmittel muss durch die Bekleidung oder Beplankung gesetzt werden.

Die Dämmplatten nach Abschnitt 2.1.1.1 a) dürfen nur auf Beplankungen oder Bekleidungen aus Plattenwerkstoffen angewendet werden und sind immer auf den Rippen bzw. Ständern zu befestigen; d. h., das Befestigungsmittel muss durch die Bekleidung oder Beplankung gesetzt werden.

Die Mindestanzahl der erforderlichen Befestigungsmittel und die vertikal zulässigen Höchstabstände gemäß Abschnitt 3.2.3.3, Tabelle 1 sind zu beachten. Weiterhin ist zu berücksichtigen, dass jede Dämmplatte auf mindestens zwei Rippen mit mindestens 3 Befestigungsmitteln je Rippe zu befestigen ist.

#### **3.2.3.3 Massive Holzuntergründe**

Es dürfen Dämmplatten nach Abschnitt 2.1.1.1 a) bis c) zum Einsatz kommen.

Bei der Befestigung der Dämmplatten auf massiven Holzschalungen, auf Außenwandbauteilen aus LIGNOTREND-Elementen oder SWISS KRONO Magnum-Board Elementen, aus Massivholzplatten, Brettschichtholz- und Balkenschichtholzelementen, Brettsperrholz oder aus Brettstapelelementen oder aus Furnierschichtholz "STEICO LVL X" gelten die in Tabelle 1 angegebenen Mindestanzahlen der Befestigungsmittel, wobei auf ein gleichmäßiges Schema der Befestigungsmittel, den vertikal zulässigen Höchstabstand und auf eine ausreichende Befestigung mindestens der vertikalen Plattenränder zu achten ist.

**Tabelle 1:** Mindestanzahl der Befestigungsmittel je m<sup>2</sup> und maximal zulässiger vertikaler Abstand der Befestigungsmittel untereinander für einen Ständerabstand von 62,5 cm und auf massiven Holzuntergründen

Mindestanzahl/m <sup>2</sup>	Charakteristische Einwirkung aus Wind $w_{ek}$ bis [kN/m <sup>2</sup> ]			zulässiger vertikaler Höchstabstand der Befestigungsmittel
	- 0,55	- 1,00	- 1,60	
<b>Sakret Schraubbefestiger STR H</b>				
STEICOprotect L dry*	5	6	8	
STEICOprotect M dry*	4	4	6	
STEICOprotect H*	4		6	
<b>Klammern nach DIN EN 14592 (Breitrückenklammer)</b>				
STEICOprotect L dry***	18	25	34	70 mm
STEICOprotect L dry***	25	38	55	70 mm
STEICOprotect M dry***	10	15	20	90 mm
STEICOprotect M dry****	15	22	33	90 mm
STEICOprotect H**	12		16	150 mm
<p>* Die Tellerbefestiger sind ausschließlich auf die Plattenfläche zu setzen (Abstand zum Plattenrand mindestens 150 mm). Ein Setzen auf die Plattenfuge – insbesondere auch bei Platten mit Nut- und Federausbildung - ist nicht zulässig.</p> <p>** Bei Platten mit Stößen mit Nut und Feder ist eine mittige, einreihige Klammerbefestigung über dem Stoßbereich hinweg nicht zulässig.</p> <p>*** Klammern sind immer auf die Plattenfläche zu setzen. Ein Setzen auf die Plattenfuge ist nicht zulässig.</p> <p>**** Bei stumpfen Plattenstößen ist eine mittige, einreihige Klammerbefestigung unter Beachtung der erforderlichen Abstände möglich. Ein Setzen auf die Plattenfuge ist zulässig.</p> <p>Die Einschraub- bzw. Einschlagtiefe in den Konstruktionshölzern bzw. in den zulässigen Außenwandteilen muss mindestens 30 mm betragen.</p> <p>Die Einschraub- bzw. Einschlagtiefe in den Konstruktionshölzern bzw. in den zulässigen Außenwandteilen muss</p> <ul style="list-style-type: none"> <li>- bei dem "Sakret Schraubbefestiger STR H" mindestens 25 mm und</li> <li>- bei den Klammern mindestens 30 mm betragen.</li> </ul> <p>Für die erforderlichen Randabstände gelten die bauaufsichtlich eingeführten Technischen Baubestimmungen für den Holzbau.</p>				

### 3.2.4 Ausführung des Unterputzes und der Schlussbeschichtung

Es ist ein Unterputz nach Abschnitt 2.1.1.4 in einer Dicke nach Anlage 2 auf die Dämmplatten aufzubringen. Der Unterputz muss in die Oberfläche der Dämmplatte eingearbeitet werden (Press-Spachtelung). In einem zweiten Arbeitsgang ist der Unterputz "frisch in frisch" vollflächig auf die Dämmplatten aufzutragen.

Das Bewehrungsgewebe nach Abschnitt 2.1.1.3 ist in das äußere Drittel des Unterputzes einzuarbeiten. Stöße des Gewebes sind ca. 10 cm zu überlappen.

Vor Aufbringen der Schlussbeschichtung darf der Unterputz mit dem Haftvermittler nach Abschnitt 2.1.1.5 sowie Anlage 2 versehen werden.

Nach dem Erhärten des Unterputzes und ggf. des Haftvermittlers ist die Schlussbeschichtung nach den Vorgaben des Herstellers anzurühren und mit einer Schichtdicke nach Anlage 2 dieses Bescheides aufzubringen.

### 3.2.5 Überbrückung von Dehnungs- und Anschlussfugen

Bei der Überbrückung von Dehnungsfugen in Außenwandflächen sind die Vorgaben aus Planung und Bemessung zu beachten (siehe Abschnitt 3.1.1.2).

Dehnungsfugen zwischen Gebäudeteilen müssen mit Dehnungsprofilen im WDVS berücksichtigt werden. Anschlussfugen an bestehende Bauteile sind schlagregensicher zu schließen.

### 3.2.6 Weitere Hinweise

Als unterer Abschluss des WDVS muss ein Sockelkantenprofil befestigt werden. Die Anwendung des WDVS im Spritzwasserbereich ( $H \leq 300$  mm) bedarf besonderer Maßnahmen.

Anschlüsse, z. B. an Fensterbänke, müssen so ausgeführt werden, dass eine zweite wasserableitende Schicht/Dichtungsebene vorhanden ist, die nach außen entwässert. Zusätzlich müssen Fensterbänke schlagregensicher z. B. mit Hilfe von eingeputzten U-Profilen ohne Behinderung der Dehnung eingepasst werden.

Der obere Abschluss des WDVS muss gegen Witterungseinflüsse abgedeckt werden.

Grundlage für die Ausführung von Detailausbildungen ist die Technische Dokumentation des Antragstellers, soweit diese nicht im Widerspruch zu diesem Bescheid steht.

Detailausbildungen an Durchdringungen, Kanten usw. sowie Anschlüsse an angrenzende Bauteile, wie Fenster, Türen usw., sind nach den Vorgaben des Antragstellers auszuführen, sofern nicht die Technische Dokumentation Ausführungsbeispiele enthält.

In Bereichen, in denen mit erhöhter mechanischer Belastung zu rechnen ist, können besondere Maßnahmen erforderlich sein.

Abweichende Ausführungen des WDVS von den Vorgaben dieses Bescheides sind im Einzelfall zu beurteilen und bedürfen ggf. zusätzlicher Nachweise.

## 4 Bestimmungen für Nutzung, Unterhalt und Wartung

Die Schlussbeschichtungen (Oberputze) müssen für die vollständige Erhaltung der Leistungseigenschaften des WDVS instandgehalten werden. Die Instandhaltung schließt mindestens ein:

- Sichtkontrolle des WDVS
- Reparaturen von unfallbedingten, örtlich begrenzten Beschädigungen
- die perspektivische Instandhaltung mit Komponenten, die passend sind und mit dem WDVS übereinstimmen (möglicherweise nach dem Abwaschen oder entsprechender Vorbereitung)

Erforderliche Reparaturen sind durchzuführen, sobald die Notwendigkeit erkannt worden ist.

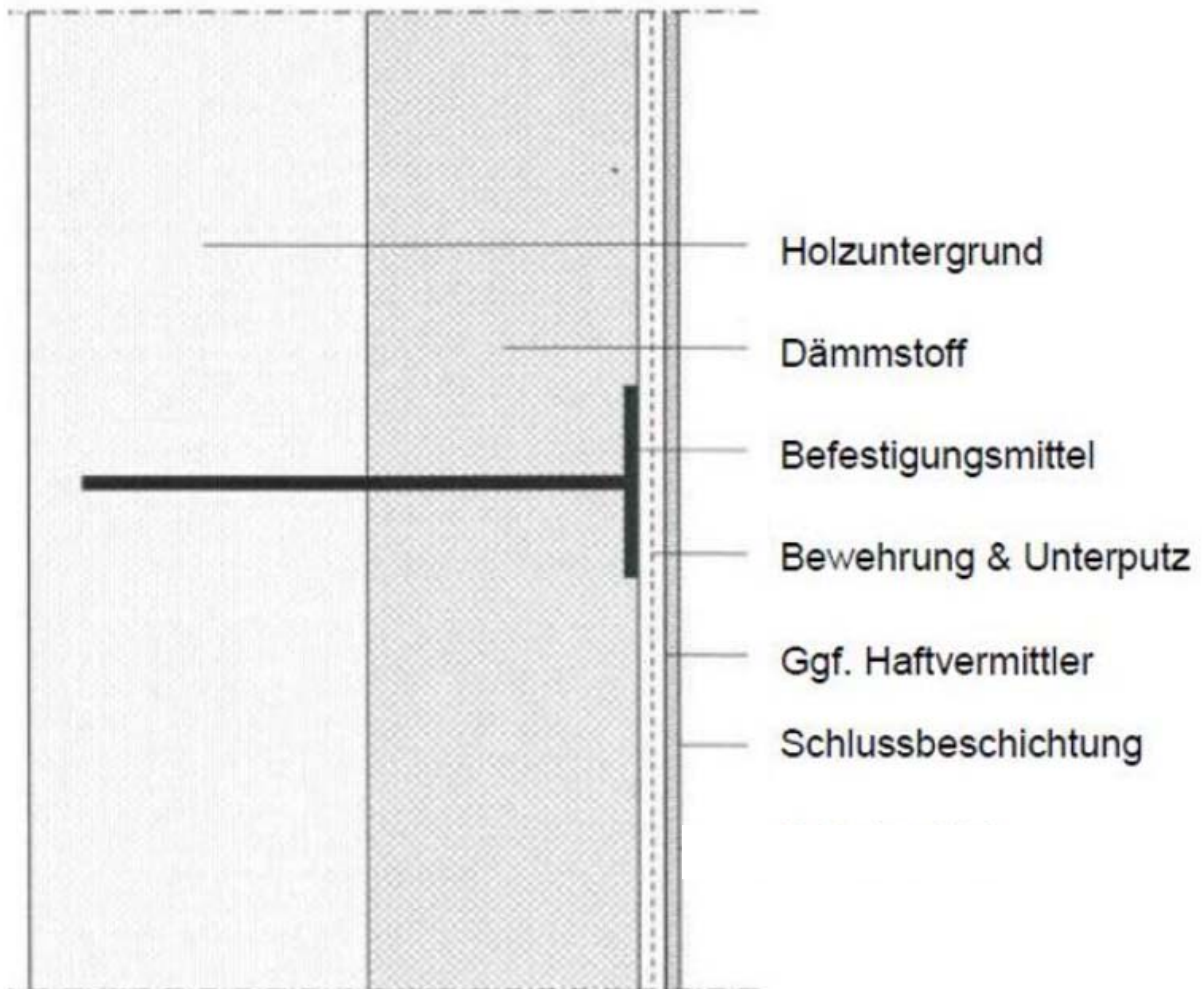
Anja Rogsch  
Referatsleiterin

Beglaubigt  
Kiraz

Wärmedämm-Verbundsystem  
"Sakret WDVS Holzfaser Holzbau"

Anlage 1

Einbauzustand



**Wärmedämm-Verbundsystem  
"Sakret WDVS Holzfaser Holzbau"**

**Anlage 2**

**Aufbau des WDVS**

Schicht	Auftragsmenge (nass) [kg/m <sup>2</sup> ]	Dicke [mm]
<b>Dämmstoff:</b> befestigt mit Befestigungsmittel nach Abschnitt 2.1.1.2 Holzfaserplatten nach Abschnitt 2.1.1.1 a) bis c) einlagig STEICOPROTECT L dry STEICOPROTECT M dry STEICOPROTECT H	- - -	100 – 160 60 – 160 40 – 100
<b>Unterputze:</b> SAKRET-Klebe- und Armierungsmörtel KAM weiß	7,5 – 12,0	5,0 – 8,0
<b>Bewehrungen:</b> SAKRET Armierungsgewebe	ca. 0,165	-
<b>Haftvermittler:</b> Rycol GRW/GRF	ca. 0,15	-
<b>Schlussbeschichtungen:</b> SAKRET Scheibenputz SAKRET Silikonharzputz SHP	2,5 – 7,0 2,3 – 4,2	2,0 – 5,0 2,0 – 3,0

**Die Bestimmungen des Abschnitts 3 sind zu beachten.**

**Oberflächenausführung  
 Anforderungen**

**Anlage 3**

Bezeichnung	w <sup>*)</sup>	s <sub>d</sub> <sup>*)</sup>
<b>1. Unterputze</b>		
SAKRET-Klebe- und Armierungsmörtel KAM weiß	< 0,5	0,16
<b>2. Schlussbeschichtungen</b>		
<b>2.1 ggf. mit Haftvermittler "Rycol GRW/GRF"</b>		
SAKRET Scheibenputz	< 0,5 <sup>1</sup>	0,24/0,31 <sup>1</sup>
SAKRET Silikonharzputz SHP	< 0,18 <sup>2</sup>	0,30
*) Physikalische Größen, Begriffe: w <sub>24h</sub> : kapillare Wasseraufnahme nach ETAG 004, Abschnitt 5.1.3.1 in [kg/m <sup>2</sup> ] s <sub>d</sub> : wasserdampfdiffusionsäquivalente Luftschichtdicke nach ETAG 004, 5.1.3.4 in [m] <sup>1</sup> zusammen mit Unterputz "SAKRET Klebe- und Armierungsmörtel weiß" geprüft <sup>2</sup> w: kapillare Wasseraufnahme nach DIN 52617 in [kg/(m <sup>2</sup> √h)]		

## Erklärung für die Bauart WDVS

## Anlage 4

Diese Erklärung ist eine Übereinstimmungsbestätigung im Sinne des § 16 a (5) MBO. Dieser Nachweis ist nach Fertigstellung des WDVS vom Unternehmer (Fachpersonal der ausführenden Firma\*) auszufüllen und dem Bauherrn (Auftraggeber) zu übergeben. Als zusätzliche Information über die verarbeiteten Komponenten können zusätzlich zum Dämmstoff auch von weiteren Komponenten der Beipackzettel/Kennzeichnung diesem Nachweis beigefügt werden.

\* Fachhandwerker/Fachunternehmer = Meisterbetriebe, die zur Ausführung von WDVS berechtigt sind und in Anlage A der Handwerksrolle eingetragen sind oder gleichwertig.

### Postanschrift des Gebäudes:

Straße/Hausnummer: \_\_\_\_\_ PLZ/Ort: \_\_\_\_\_

### Beschreibung des verarbeiteten WDVS:

Nummer der allgemeinen bauaufsichtlichen Zulassung/allgemeine Bauartgenehmigung:  
Z-33.47- \_\_\_\_\_ vom \_\_\_\_\_

Handelsname des WDVS: \_\_\_\_\_

### Verarbeitete WDVS-Komponenten (siehe Kennzeichnung):

- Dämmstoff:**  Holzfaser-Dämmplatte nach Abs. 2.1.1.1 a)  
 Holzfaser-Dämmplatte nach Abs. 2.1.1.1 b)  
 Holzfaser-Dämmplatte nach Abs. 2.1.1.1 c)

Der Beipackzettel/Kennzeichnung des Dämmstoffs ist diesem Nachweis beizufügen.

Handelsname: \_\_\_\_\_

Nennstärke: \_\_\_\_\_

**Bewehrung:** Handelsname / Flächengewicht \_\_\_\_\_

**Unterputz:** Handelsname / mittlere Dicke \_\_\_\_\_

ggf. **Haftvermittler:** Handelsname / Auftragsmenge \_\_\_\_\_

### **Schlussbeschichtung:**

Handelsname / Korngröße bzw. mittlere Dicke \_\_\_\_\_

### **Befestigungsmittel:**

Schraubbefestiger: Handelsname / Anzahl je m<sup>2</sup> \_\_\_\_\_

Klammern: Handelsname / Anzahl je m<sup>2</sup> \_\_\_\_\_

### **Anschlussdetails:** (siehe Abschnitt 3.2.6)

- Ausführungsdetails wurden gemäß der Technischen Dokumentation des Antragstellers ausgeführt.  
 zweite wasserableitende Schicht / Dichtungsebene wurde ausgeführt.

### **Brandverhalten des WDVS:** (siehe Abschnitt 3.1.3 des Bescheides)

- normalentflammbar

### Postanschrift der ausführenden Firma:

Firma: \_\_\_\_\_ Straße/Hausnummer: \_\_\_\_\_

PLZ/Ort: \_\_\_\_\_ Staat: \_\_\_\_\_

Wir erklären hiermit, dass wir das oben beschriebene WDVS gemäß den Bestimmungen der o. g. allgemeinen bauaufsichtlichen Zulassung/allgemeinen Bauartgenehmigung und ggf. den Verarbeitungshinweisen des Antragstellers eingebaut haben.

\_\_\_\_\_  
(Unterschrift des Verantwortlichen der ausführenden Firma)